

***PROGRAM HOSPODÁRSKEHO  
A SOCIÁLNEHO ROZVOJA  
OBCE HORNÁ PORUBA  
na programovacie obdobie rokov  
2007 - 2013***



# 1.Úvod

## 1.1.Dôvody a ciele obstarania

Prostriedkom na dosiahnutia všestranného hospodárskeho a sociálneho rozvoja územia a zabezpečenie potrieb jeho obyvateľov je najmä spracovanie koncepcie rozvoja

### ***PROGRAMU HOSPODÁRSKEHO A SOCIÁLNEHO ROZVOJA OBCE HORNÁ PORUBA***

Vypracovanie PHSR vyplýva zo zákona NR SR č. 503/2001 Z. z. o podpore regionálneho rozvoja.

PHSR obsahuje analytickú časť, ktorá hodnotí vývoj a súčasný stav obce, SWOT analýzu popisujúcu silné a slabé stránky, príležitosti a ohrozenia a časť strategickú určujúcu priority rozvoja a opatrenia na ich realizáciu.

PHSR je je plánovací dokument na 7-ročné plánovacie obdobie s možnosťou jeho priebežnej aktualizácie. Rozhodujúcim cieľovým obdobím realizácie PHSR sú roky 2007-2013.

## 1.2.Vymedzenie územia

Horná Poruba leží v časti Strážovských vrchov v kotlinovite rozšírenej hornej časti Porubskej doliny. Nadmorská výška v strede inravilánu obce je 400 m n.m., v hornom konci 430m n.m.. Dominantou obce je masív Vapeč, vhlásený v r. 1993 za Národnú prírodnú rezerváciu. Porubská dolina je komunikačným prepojením na ose Ilava a Valaská Belá – stredného Považia s Hornou Nitrou. Horná Poruba spadá pod Trenčiansky samosprávny kraj, nachádza sa na území okresu Ilava. Spolu s obcami Čavoj, Dlžín, Kostolná Ves, Košecké Podhradie, Liešťany, Nevidzany, Rudnianska Lehota, Seč, Šútovce, Temeš, Valaská Belá a Zliechov tvorí mikroregión Magura-Strážov.

## 1.3.Základná charakteristika obce

Rozloha obce je 1 369ha. K sčítaniu obyvateľov, ku dňu 26. mája 2001 mala 1 369 obyvateľov. Demografický vývoj v obci v poslednom období zaznamenal trend stagnácie vo vývoji počtu obyvateľov. Z hľadiska národnostného zloženia možno pokladať obyvateľstvo obce za homogénne, až 98% obyvateľov je slovenskej národnosti. Obdobná situácia je vo vierovyznaní takmer 100% obyvateľov je rímsko-katolíckeho vyznania. Obec je hospodársky najviac závislá na najbližších považských mestách Ilava a Dubnica

Reliéf územia je pomerne výškovo členitý. 50 % územia tvoria lesy, ktoré určujú typický vidiecky charakter obce Horná Poruba. Poľnohospodárska pôda predstavuje 40 % územia.

Do katastra obce zasahuje CHKO Strážovské Vrchy, nachádza sa tu NPR Vápeč.

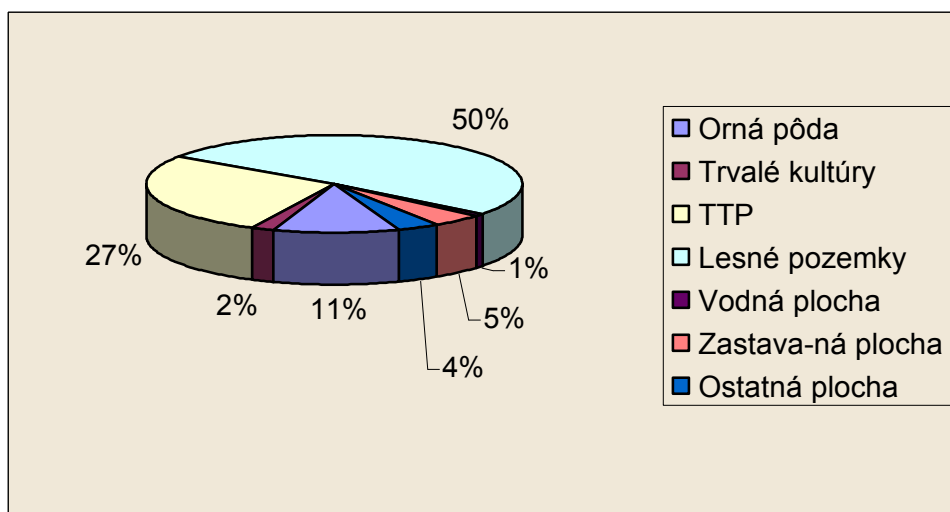
# 2.Prírodné zdroje

## 2.1.Využitie pôdneho fondu v obci

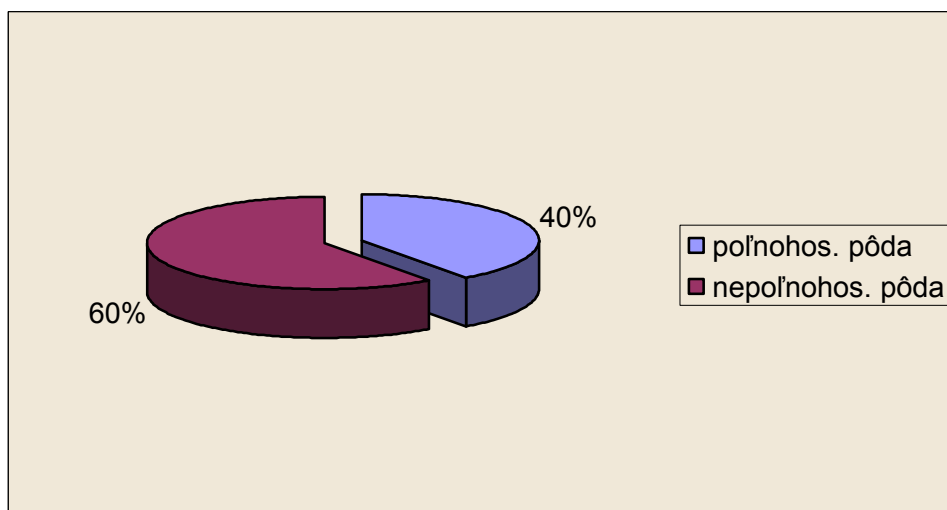
Nepoľnohospodárska pôda tvorí v Hornej Porube 60% plochy pôdy, z toho najviac, až 50% zaberajú lesné pozemky. Poľnohospodársku pôdu tvoria prevažne trvalé trávnaté porasty – 27%, orná pôda zaberá iba 11% plochy z celkovej výmery pôdy.

( Tabuľka č. 2.1.1. Využitie pôdneho fondu v rámci katastrov obce, Graf č. 2.1.1. Využitie pôdneho fondu v obci a Graf č.2.1.2. Podiel poľnohospodárskej a nepoľnohospodárskej pôdy v obci )

Graf č. 2.1.1. Využitie pôdneho fondu v obci



Graf č.2.1.2. Podiel poľnohospodárskej a nepoľnohospodárskej pôdy



Tabuľka č. 2.1.1. Využitie pôdneho fondu v rámci katastra obce

Využitie pôdneho fondu v rámci katastrov obce										
Obec	Spolu	Poľnohospodárska pôda (ha)				Nepoľnohospodárska pôda (ha)				
		Orná pôda	Trvalé kultúry	TTP	Spolu	Lesné pozemky	Vodná plocha	Zastava-ná plocha	Ostatná plocha	Spolu
Horná Poruba	<b>1369</b>	147	29	371	<b>547</b>	700	10	64	48	<b>822</b>
Spolu	<b>1369</b>	147	29	371	<b>547</b>	700	10	64	48	<b>822</b>

## 2.2. Lesy

Lesnaté a členité Strážovské vrchy, lemujúce ľavú stranu Iľavskej kotliny sú prerušované lúkami a poľnohospodárskymi pozemkami, čím vytvárajú mimoriadne vhodné podmienky pre život voľne žijúcej zveri. V zložení porastov prevládajú listnaté stromy. Percentuálne

zastúpenie stromov je nasledovné: buk – cca 55 %, smrek – 11.5 %, dub – 10,8 %, borovica – 10 %. Ostatné druhy stromov sú zastúpené v menších množstvách.

Tabuľka č 2.2.1. Vlastníctvo lesnej pôdy

Vlastníctvo lesnej pôdy							
Obec	Výmera / ha	Fyzické osoby	Obchodné spoločnosti	Cirkevné	Spoločenstvá (Urbár, kompos., Spoloč. Vlast.)	Družstvá	Obce
H.Poruba	700	290	100		310		

### 2.3. Voda

Voda v Hornej Porube pochádza z množstva horských prameňov. Hlavný vodný prameň vytekajúci spod Vapča tvorí Porubský potok. V čase enormných zrážok sa riečka rozvodňuje, zaplavuje lúky, polia, podomiela brehy, čím sa vytvárajú podmienky pre jej inundačnú činnosť. Napájajú sa naň menšie vodné pramienky zo Šípkového jarku, z Kotlín, spod Vlčince pri osade Smrčkovci.

#### Klimatická oblasť

Priemerná ročná teplota vzduchu je +8,5°C. Zrážky vody za rok predstavujú 727 mm a snehová prikrývka je v priemere za rok 9,2 cm.

Oblasť je zaradená do oblasti mierneho pásma s kontinentálnymi charakteristikami.

Na svahoch pohorí sa vo výške nad 800 m n. m. sa rozkladá chladná oblasť a pod ňou mierne teplá oblasť.

a) Mierne teplá oblasť zahŕňa v sebe :

- mierne teplý vrchovinový typ, charakteristický počtom letných dní menej ako 50, s denným maximom teploty vzduchu > 25°C
- mierne teplý, veľmi vlhký vrchovinový typ, zasahujúci oblasti s nadmorskou výškou nad 500 m n. m., s júlovými teplotami > 16°C, s počtom letných dní menej ako 50

b) Chladná oblasť s charakteristikou teplôt < 16°C

Klimatické pomery zapríčiňujú nerovnomernosť zrážok, a tým aj odtoku na území povodia. Pôdne a lesné pomery sú dôležitým činiteľom pre retenciu zrážok a premenu povrchového odtoku na podzemný a vytváranie dostatočných zásob podzemných vôd.

### 2.4. Chránené oblasti

#### Natura 2000

Do katastra Hornej Poruby zasahujú územia, ktoré spadajú do Území európskeho významu (ÚEV). NATURA 2000 je názov sústavy chránených území členských krajín Európskej únie a hlavným cieľom jej vytvorenia je zachovanie prírodného dedičstva, ktoré je významné nielen pre príslušný členský štát, ale najmä pre EÚ ako celok. NATURA 2000 má zabezpečiť priaznivý stav populácií vybraných druhov živočíchov a rastlín a priaznivý stav biotopov, čo však vôbec nevyklučuje hospodárske aktivity v územiach, pokiaľ tento priaznivý stav nenarušujú. Táto sústava chránených území má zabezpečiť ochranu najvzácnejších a najviac ohrozených druhov voľne rastúcich rastlín, voľne žijúcich živočíchov a prírodných biotopov vyskytujúcich sa na území štátov Európskej únie a prostredníctvom ochrany týchto druhov a biotopov zabezpečiť zachovanie biologickej rôznorodosti v celej Európskej únii. Natura podlieha dvom právnym normám:

- smerniciam Rady Európskych spoločenstiev č. 79/409/EHS o ochrane voľne žijúcich vtákov (vznáma tiež ako Smernica o vtákoch - Birds Directive)
- smernica Rady Európskych spoločenstiev č. 92/43/EHS o ochrane biotopov, voľne žijúcich živočíchov a voľne rastúcich rastlín (známa tiež ako Smernica o biotopoch - Habitats Directive)

Tieto dve smernice predstavujú doposiaľ najkomplexnejšiu právnu normu na ochranu prírody vo svete. Zoznamy vybraných druhov voľne rastúcich rastlín, voľne žijúcich živočíchov a prírodných biotopov, ktoré sú významné pre Európsku úniu, tvoria prílohy uvedených smerníc. Smernice kladú dôraz na to, aby výber území NATURA 2000 bol vykonávaný na základe vedeckých podkladov (komplexných údajov o rozšírení a stave populácií jednotlivých rastlinných a živočíšnych druhov, údajov o rozlohe a zachovalosti biotopov). Výsledná sústava by mala zahŕňať najhodnotnejšie územia bez ohľadu na vlastnícke vzťahy či súčasné hospodárske využívanie.

### **Vtáčie územie Strážovských vrchov**

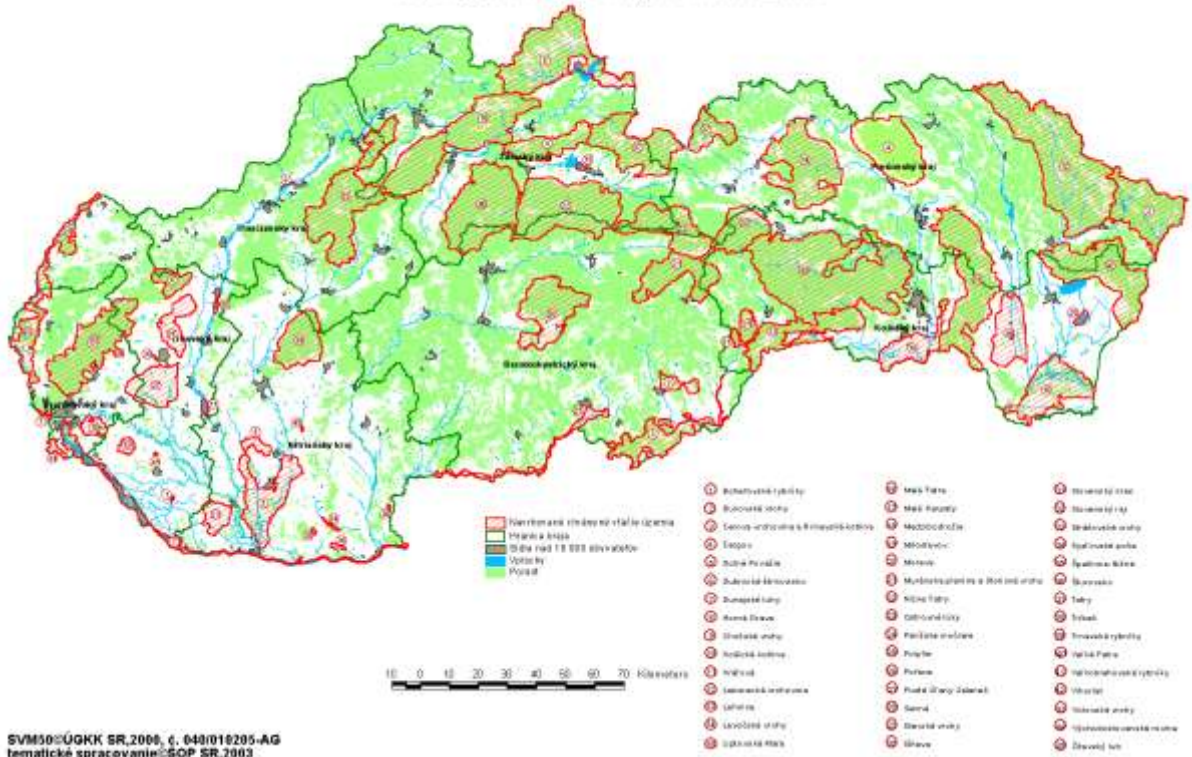
Výmera lokality: 59 586 ha

Odôvodnenie návrhu ochrany:

Strážovské vrchy sú jedným z piatich najvýznamnejších území na Slovensku pre hniezdenie druhov sokol sťahovavý (*Falco peregrinus*), výr skalný (*Bubo bubo*) a žlna sivá (*Picus canus*). Pravidelne tu hniezdi viac ako 1% národnej populácie druhov orol skalný (*Aquila chrysaetos*), bocian čierny (*Ciconia nigra*), včelár lesný (*Pernis apivorus*), tetrov hlucháň (*Tetrao urogallus*), kuvik kapcavý (*Aegolius funereus*), lelek lesný (*Caprimulgus europaeus*), chriaštel poľný (*Crex crex*), d'ateľ čierny (*Dryocopus martius*), d'ateľ bielochrbtý (*Dendrocopos leucotos*), jariabok hôrny (*Bonasa bonasia*), penica jarabá (*Sylvia nisoria*), d'ateľ prostredný (*Dendrocopos medius*), muchárik červenohrdlý (*Ficedula parva*), muchárik bielokrký (*Ficedula albicollis*), strakoš červenochrbtý (*Lanius collurio*), strakoš sivý (*Lanius excubitor*), prepelica poľná (*Coturnix coturnix*), krutihlav hnedý (*Jynx torquilla*), prhl'aviar čiernohlavý (*Saxicola torquata*), hrdlička poľná (*Streptopelia turtur*), žltochvost lesný (*Phoenicurus phoenicurus*) a muchár sivý (*Muscicapa striata*).

Mapa č. 2.4.1. Vedecký návrh Chránených vtáčích území

## Vedecký návrh Chránených vtáčích území



### CHKO Strážovské vrchy

Strážovské vrchy boli za CHKO vyhlásené v roku 1989 na výmere 30 979 ha. Cieľom vyhlásenia oblasti za chránenú je ochrana a zveľaďovanie prírody a krajiny Strážovských a Súľovských vrchov, ich prírodných krajinných a kultúrnych hodnôt, zabezpečenie jej optimálneho využívania so zreteľom na všestranný, kultúrny, vedecký, ekonomický, vodohospodársky a zdravotno – rekreačný význam.

Názov CHKO Strážovské vrchy nevystihuje územné vymedzenie orografického celku Strážovské vrchy, ale viaže sa na dve samostatné geomorfologické jednotky – Strážovské vrchy a Súľovské vrchy. Územie CHKO sa vyznačuje jedinečnou pestrosťou a variabilitou prírodných hodnôt a krajinných typov karpatského horstva na území Slovenska. Klimatické, geologické, geomorfologické, pôdne, hydrologické a hydrografické podmienky a faktory tu podmienili vývoj osobitných a cenných rastlinných a živočíšnych spoločenstiev rozmanitých formácií i jedinečných typov krajiny na relatívne malom území.

Z hľadiska geologického podkladu ide o mimoriadne pestrú stavbu a ojedinelé pohorie so zastúpením všetkých štyroch subtatranských príkrovov ( manínsky, krížňanský, chočský, strážovský ), v dôsledku čoho na území vystupujú najmä vápence a dolomity.

Rastlinstvo územia sa vyznačuje bohatou a pestrou vápencovou flórou so zastúpením náročných teplomilných ( panonských ) i horských a vysokohorských ( karpatských ) druhov. Veľkú hodnotu a význam z hľadiska vývoja karpatskej flóry dokazuje prítomnosť viacerých západokarpatských a karpatských endemitov a subendemitov napr. poniklec slovenský, soldanelka karpatská, klinček lesklý, kostrava tatranská, stoklas jednoteblý, večernica snežná a panónsky endemit bodliak kopcový. Prevládajúcimi, prirodzene rozšírenými lesnými spoločenstvami sú bučiny a jedľovo bukové spoločenstvá. Medzi najcennejšie patria fragmentárne rozšírené dealpínske boriny.

Živočíšstvo zastupujú oblasti zo zóny listnatých lesov, menej stepného bezlesia. Zo vzácnych druhov bezstavovcov sú tu najmä jaseň – červenooký a chochlačkový, vidlochvosty –

feniklový a ovocný. Vyskytuje sa tu mlok vrchovský, užovka stromová a hladká sokol myšiar, sokol lastovičiar, jastrab veľký, jastrab krahulec, včelár obyčajný, orol krikľavý. Ďalej tu žije hlucháň obyčajný, jariabok lesný, krkavec čierny i skaliar pestrý. Z cicavcov je tu pozoruhodný výskyt veľkých šeliem- medveďa hnedého a rysa ostrovida, žije tu i mačka divá. Hojne je zastúpená poľovná zver- jelenia, srnčia, diviacia a muflónia.

Územie sa vyznačuje hustou riečnou sieťou, ktorá vo všetkých povodiach značne presahuje celoslovenský priemer. V oblasti je evidovaných množstvo prameňov kvalitnej vody, čo bolo dôvodom, že Strážovské vrchy boli vyhlásené za chránenú vodohospodársku oblasť.

### **NPR Vapeč ( 955m n. m.)**

Vápencový dominantný vrch východne od obce Horná Poruba Vapeč bol za národnú prírodnú rezerváciu, vyhlásený v roku 1993 na výmere 75,4 ha. Dôvodom vyhlásenia NPR je ochrana geomorfologicky významnej krasovej lokality s vápnomilnou kvetenou. V lesných a nelesných fytoocenózach je pozoruhodný hojný výskyt vstavačovitých druhov. Hodnotu rezervácie dopĺňajú dve jaskyne. Z vrcholu je krásny kruhový výhľad. Patrí medzi najatraktívnejšie dominanty Strážovských vrchov. Najpohodlnejší prístup je od chaty Homôlka. Najnamáhavejší výstup na Vapeč je práve z Hornej Poruby. Počas dobrej viditeľnosti možno odtiaľ vidieť časť panorámy Bielych Karpát, Javorníkov, Strážova a na juhu lúčnaté temä Čierneho vrchu. Toto miesto často využívajú rogalisti.

## **2.5.Kvalita životného prostredia vzduch, voda, pôda a prírodné podmienky**

Územie mikroregionu Magura-Strážov podľa aktualizovanej environmentálnej regionalizácie Slovenska, v ktorej je zohľadnený stav zložiek životného prostredia, miera pôsobenia rizikových faktorov životného prostredia a tiež prierezové hodnotenie úrovne životného prostredia SR, začleňuje okrajovú južnú a juhovýchodnú oblasť mikroregiónu do Hornonitrianskej zaťaženej oblasti. Mikroregión sa dotýka území, ktoré sú zaťažené v dôsledku negatívnych priemyselných vplyvov chemických závodov a energetických závodov. Časť územia vykazuje znaky environmentálne narušeného územia. Stredná a severná časť mikroregionu, v ktorej sa nachádza aj Horná Poruba je charakterizovaná vysokou environmentálnou kvalitou. Tieto paradoxy nesú v sebe príležitosti pre územie v smere rozvoja neagresívneho odvetvia rozvoja cestovného ruchu. Ukazovateľom kvality prostredia je zachovaná kvalita podzemných vôd, povrchových vôd - povodie rieky Nitrice ( Belanky ). Nezanedbateľným faktorom ovplyvňujúcim kvalitu prostredia je existencia veľkých lesných plôch. V území nie je vybudovaný monitorovací systém sledujúci kvalitu ovzdušia. Najbližšie monitorovacie zariadenie je v Prievidzi. SHMÚ má svoje meracie stanice v prietoku rieky Nitrice v Liešťanoch, zrážkové merania sa robia vo Valaskej Belej.

## **2.6. Nitrátová smernica**

Smernica 91/676/EC o ochrane vodných zdrojov pred znečistením dusičnanmi pochádzajúcimi z poľnohospodárstva „Nitrátová direktíva" je súborom opatrení smerujúcich k zníženiu možnosti znečistenia vodných zdrojov ( povrchové aj podzemné ) dusičnanmi, ktoré môžu pochádzať z minerálnych hnojív, a z hospodárskych hnojív ( maštalný hnoj, hnojovica, močovka ) a to vtedy, keď sú aplikované v nadmerných dávkach a v nesprávnom čase, alebo keď sú zle uskladňované.

Nitrátová direktíva vyžaduje 3 hlavné povinnosti pri jej zavádzaní do praxe:

- vymedzenie zraniteľných oblastí ohrozenia vodných zdrojov
- vypracovanie a zverejnenie Kódexu správnej poľnohospodárskej praxe
- vypracovanie a zverejnenie programov hospodárenia v poľnohospodárstve

Zraniteľné oblasti boli na území SR vyčlenené Nariadením vlády SR zo dňa 26.6.2003. Podľa tohto nariadenia bolo 1546 obcí vyhlásených za územia zraniteľné z hľadiska ochrany

vodných zdrojov. Poľnohospodárske subjekty hospodáriace v spomínaných územiach sú povinné rešpektovať osobitné zásady hospodárenia, Kódex správnej poľnohospodárskej praxe. V zraniteľných oblastiach sa na základe súboru pôdnych, hydrologických, geografických a ekologických parametrov určili pre každý poľnohospodársky subjekt 3 kategórie obmedzení hospodárenia. V Hornej Porube je do skupiny zraniteľných oblastí zaradený 1 užívateľ.

Tabuľka č. 2.6.1. Nitrátová smernica

Nitrátová smernica		
Obec	užívatelia	Typ obmedzenia v katastroch
H. Poruba	3293	0

Podklady pre audit prírodných zdrojov boli čerpané zo zdrojov:

Intrernetové stránky:

- [www.vupu.sk](http://www.vupu.sk),
- [www.enviro.gov.sk](http://www.enviro.gov.sk)
- [www.tsk.sk](http://www.tsk.sk)

Literatúra:

- Horná Poruba, kolektív autorov
- Štatistická ročenka životného prostredia

Mapové podklady, štúdie, plány:

- Slovenská agentúra životného prostredia, Atlas krajiny SR
- Turistická mapa Strážovské vrchy

Inštitúcie:

- Slovenská agentúra životného prostredia
- Štátna ochrana krajiny, pracovisko Prievidza
- Katastrálny úrad v Trenčíne

### 3. Kultúrne a historické zdroje

#### 3.1. Kultúrne a historické pamiatky

- Kostol zasvätený sv. Kataríne Alexandrijskej - prvá zmienka o jeho existencii je z roku 1566. Kostol pôvodne patrilo protestantom až do r. 1681, v súčasnosti rím. kat..
- Socha Božského srdca Ježišovo

**Archeologické nálezy:** nález žiarových kostrových hrobov, popolníc, hrncov, váz a iných predmetov z mladšej doby bronzovej. poniže kopca Sokol. Vykopávky sa uskutočnili v rokoch 1929-32, nálezy sú uložené pravdepodobne v depozitoch Trenčianskeho múzea a Považského múzea Žilina

**Ľudový odev:** pôvodný ženský hornoporubský kroj pozostáva z rukávco, rubáča a zástery vyrobené z bieleho plátna vyšitého červeným ornamentom. Doplnkom kroja bol čepiec s tkanou červenou výšivkou po prednom okraji a prosteradlo – obdĺžniková plachta s výšivkou v strede a v smere jeho dĺžky. Nosilo sa podobne ako vlniak. Súčasťou odevu bol aj pletený červený vlnený pás. Pôvodný mužský kroj bol vyrobený: košeľa z domáceho bieleho plátna, nohavice z bieleho súkna. Zo súkna sa podomácky vyrábali i papuče. Ženy ich nosili s navakami - návlakmi hnedej farby, muži nosili krpce s bielymi návlakmi.



### **Ľudové remeslá a tradície:**

- Dedinské ochotnícke divadlo Vapeč , rok založenia 1920
- Ženský spevácky súbor

### **Turistické zaujímavosti:**

- tramské tábory
- Porubské derby
- Country bál
- aklimatizačná obora pre danieliu a muflóniu zver
- pešia turistika, cykloturistika, poľovníctvo, športové ihrisko

ponuka služieb:

- ubytovacie služby na 2 súkromných chatách , stará fara ( len pre účely kresťanských aktivít )
- v príprave je výstavba ubytovacieho zariadenia, poskytovanie stravovacích služieb typu rýchleho občerstvenia

## **3.2.Historické zdroje**

Najstaršie písomné zmienky pochádzajú z r.1355 Villa Poruba. Podľa ústnej tradície mali Hornú Porubu založiť rubári dreva. Z etymologických hľadísk však mohlo ísť aj o baníkov, ktorí v kraji hľadali kovy. Obec sa spomína v súvislosti s Košeckým hradom, ako obec patriaca košeckému hradu. Pred rokom 1603 bola rozdelená na Hornú a Dolnú Porubu. Porubania boli už od zaujatia slovenského územia Maďarmi, najmä po roku 1514 ich poddanými, pripútanými k pôde s povinnosťou odpracovať.

Poľnohospodársky charakter obce určoval obživu obyvateľstva: pestovanie obilnín, strukovín, maku a konope, ovocinárstvo, chov hovädzieho dobytku a oviec. V obci boli dve pánice. Na majetku Petróciho, ktorý vlastnil košecké hradné panstvo vyrástla v r. 1708 obora, zasahujúca do severného výbežku dnešného chotára obce. Slúžila nielen pre panské polovačky, ale i ako zásobáreň diviny pre hradnú stráž a panstvo.

## **4.Ľudské a spoločenské zdroje**

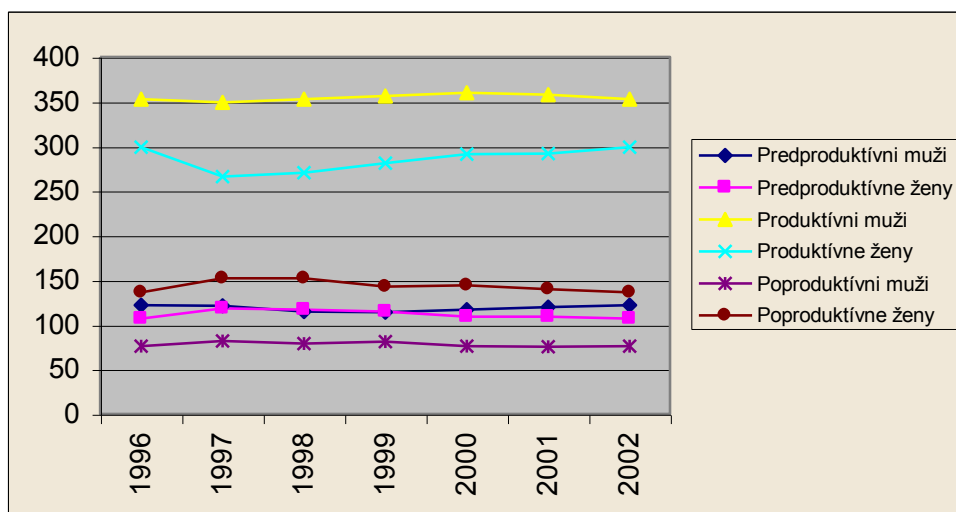
### **4.1. Demografické charakteristiky**

#### **Vývoj počtu obyvateľov**

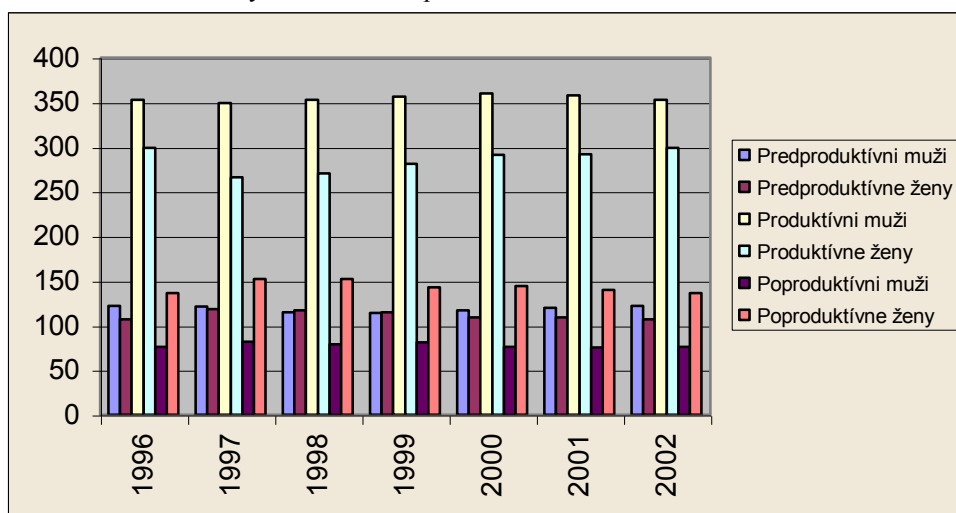
Vývoj počtu obyvateľov Hornej Poruby má mierne pozitívny trend. Od roku 1996, kedy mala obec 1089 obyvateľov, do roku 2002 vzrástol počet obyvateľov o 0,37%. V predproduktívnom veku je za posledných 7 rokov v priemere 21,25 % obyvateľov a zastúpenie mužov a žien v tomto veku je takmer vyrovnané. Počet produktívneho obyvateľstva narástol v sledovaných rokoch o 3,08%. Počet mužov v produktívnom veku v sledovaných rokoch prevyšuje počet žien. V poproduktívnom veku je situácia podielu mužov a žien opačná ženy počtom mierne prevyšujú mužov. Percento poproduktívneho obyvateľstva dlhodobo neprevyšuje percento predproduktívneho obyvateľstva z čoho sa dá predpokladať, že počet obyvateľov v nasledujúcich rokoch nebude klesať.

( tabuľka č. 4.1.1. Vývoj počtu obyvateľov, graf č. 4.1.1. Vývoj počtu obyvateľov v obci , graf č. 4.1.2. Veková skladba obyvateľov a zastúpenie mužov a žien v obci )

Graf č. 4.1.1. Vývoj počtu obyvateľov v obci



Graf č. 4.1.2. Veková skladba obyvateľov a zastúpenie mužov a žien v obci



Tabuľka č. 4.1.1. Vývoj počtu obyvateľov

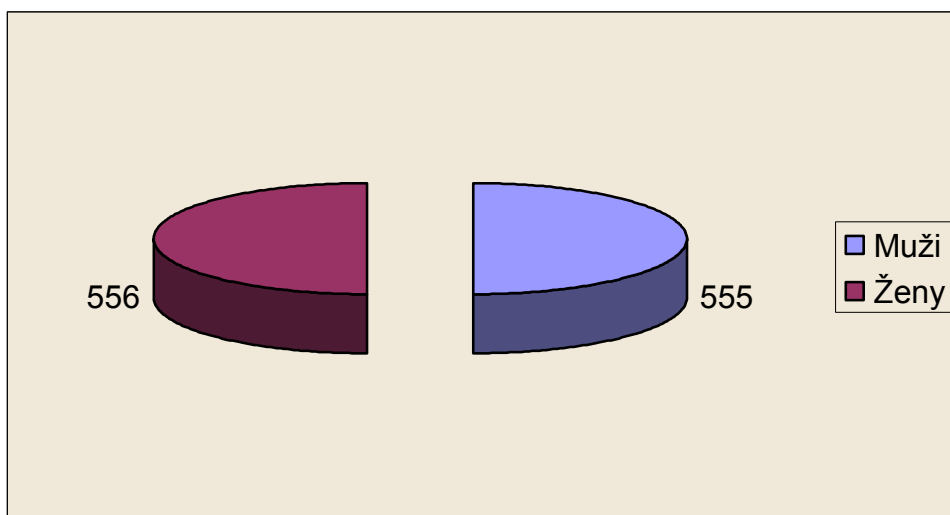
Vývoj počtu obyvateľov v obci Horná Poruba												
Rok	Predproduktívne				Produktívne				Poproduktívne			
	Muži	Ženy	Spolu	%	Muži	Ženy	Spolu	%	Muži	Ženy	Spolu	%
1996	122	107	229	21,95	353	299	652	56,57	76	136	212	21,49
1997	121	118	239	21,97	349	266	615	56,53	82	152	234	21,51
1998	115	117	232	21,36	353	270	623	57,37	79	152	231	21,27
1999	114	115	229	21,01	356	281	637	58,44	81	143	224	20,55
2000	117	109	226	20,60	360	291	651	59,34	76	144	220	20,05
2001	120	109	229	20,93	358	292	650	59,41	75	140	215	19,65
2002	122	107	229	20,95	353	299	652	59,65	76	136	212	19,40

### Porovnanie demografie obcí s priemerom okresu, kraja a SR

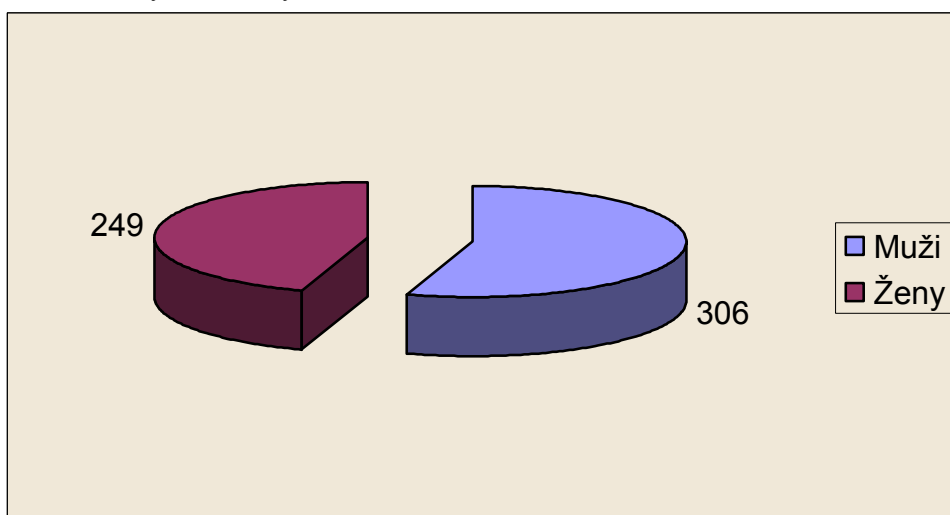
Horná Poruba vykazuje rovnaké percentuálne zastúpenie mužov a žien v území. Podiel ekonomicky aktívnych žien je niekoľko percent pod úrovňou priemeru SR, kraja aj okresu Ilava do pôsobnosti ktorého spadá.

( tabuľka č. 4.1.2.Porovnanie demografie obce s priemerom okresu, kraja a SR, graf č. 4.1.3. Trvaložijúce obyvateľstvo, graf č. 4.1.4. Ekonomicky aktívne obyvateľstvo )

Graf č. 4.1.3. Trvalo žijúce obyvateľstvo



Graf č. 4.1.4. Ekonomicky aktívne obyvateľstvo



Tabuľka č. 4.1.2. Porovnanie demografie obce s priemerom okresu, kraja a SR

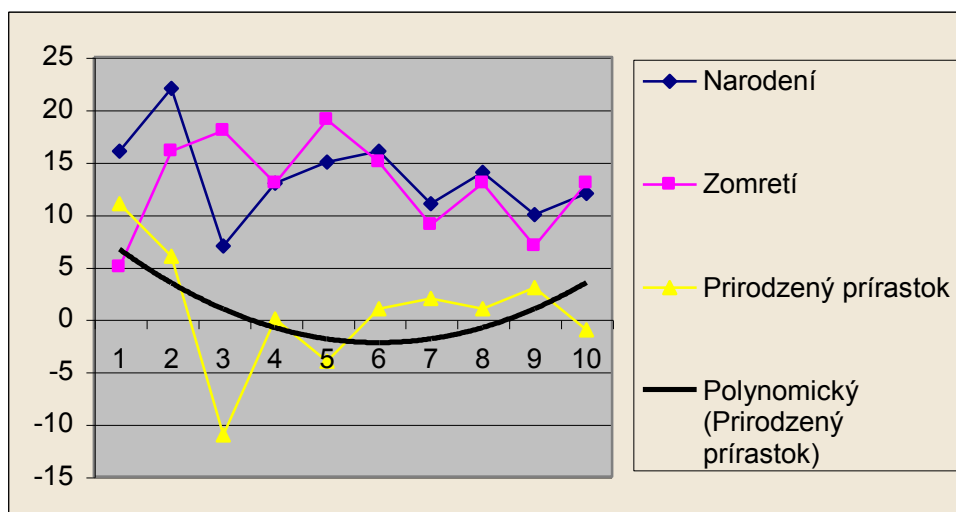
Jednotka	Trvale bývajúce obyvateľstvo			Podiel žien v %	Ekonomicky aktívne obyvateľstvo			Podiel žien v %
	Spolu	Muži	Ženy		Spolu	Muži	Ženy	
<b>SR</b>	5379455	2612515	2766940	51,43	2748 050	1428 518	1319532	47,7
<b>Kraj</b>	605582	296123	309459	51,10	314 552	164 276	150 276	48,6
<b>Okres</b>	62042	30436	31606	50,94	32423	16874	15549	49,2
<b>Obec Čavoj</b>	1111	555	556	50,04	555	306	249	44,78

### Prirodzený prírastok

Negatívne hodnoty rozdielu počtu narodených a zomrelých obyvateľov Horná Poruba zaznamenáva v rokoch 1996, 1998 a 2003, pričom v roku 1996 je tento rozdiel najvýraznejší. Najvyšší prirodzený prírastok bol na začiatku sledovaného obdobia. V roku 1997 bol počet narodených a zomrelých rovnaký, v ostatných rokoch mierne vedie počet narodených.

( tabuľka č. 4.1.3. Prirodzený prírastok v obci, graf č. 4.1.5. Prirodzený prírastok v obci )

Graf č. 4.1.5. Prirodzený prírastok v obci



Tabuľka č. 4.1.3. Prirodzený prírastok v obci

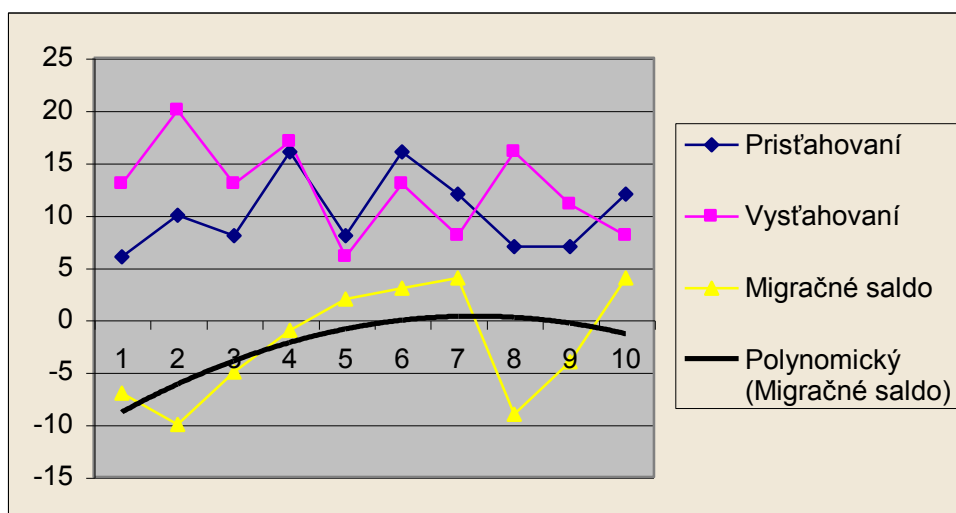
Prirodzený prírastok										
Rok	1994	1995	1996	1997	1998	1999	2000	2001	2002	2003
Nar.	16	22	7	13	15	16	11	14	10	12
Zomr.	5	16	18	13	19	15	9	13	7	13
+/-	11	6	-11	0	-4	1	2	1	3	-1

## Migrácia

Počet vystáňovaných a prístáňovaných je rokoch 1997 a 1998 takmer rovnaký. Rokom 1998 na ďalšie 2 roky prevyšuje počet prístáňovaných. V rokoch 200 a 2003 bolo kladné migračné saldo zhodné. Celkovo obec vykazuje mínusové migračné saldo.

( tabuľka č. 4.1.4. Migrácia v obci, graf č. 4.1.6. Migračné saldo s trendovou krivkou )

. Graf č. 4.1.6. Migračné saldo s trendovou krivkou



Tabuľka č. 4.1.4. Migrácia v obci

Migrácia										
Rok	1994	1995	1996	1997	1998	1999	2000	2001	2002	2003
Prístáňovaní	6	10	8	16	8	16	12	7	7	12
Vystáňovaní	13	20	13	16	6	13	8	16	11	8
Migračné saldo	-7	-10	-5	-1	2	3	4	-9	-4	4

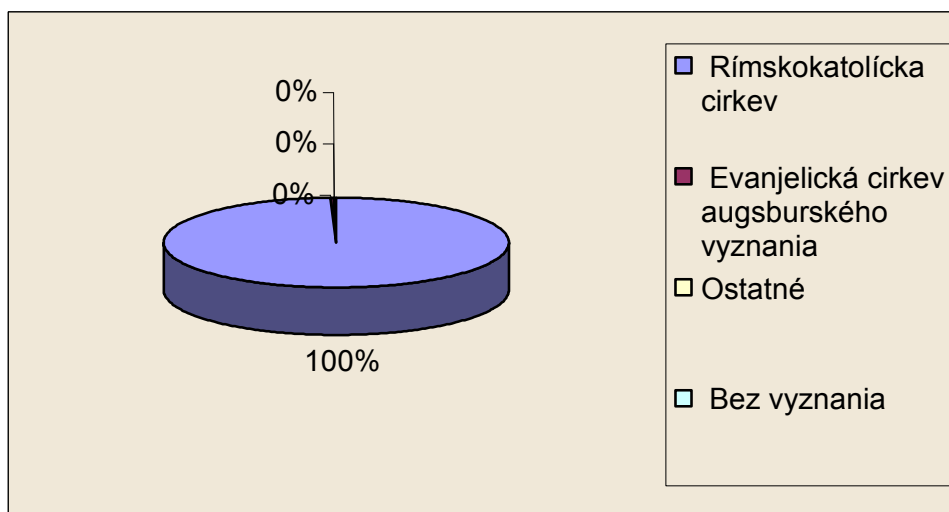
Prišť.	6	10	8	16	8	16	12	7	7	12
Vystf.	13	20	13	17	6	13	8	16	11	8
Migračné saldo	-7	-10	-5	-1	2	3	4	-9	-4	4

## 4.2. Vierovyznanie

Takmer 100% obyvateľov obce Horná Poruba je rímskokatolíckeho vyznania. Zastúpenie ostatných cirkví a obyvateľov bez vyznania je zanedbateľné.

( tabuľka č. 4.2.1- Náboženské vyznanie/ cirkev, graf č. 4.2.1. Vierovyznanie )

Graf č. 4.2.1. Vierovyznanie



Tabuľka č. 4.2.1. Náboženské vyznanie/ cirkev

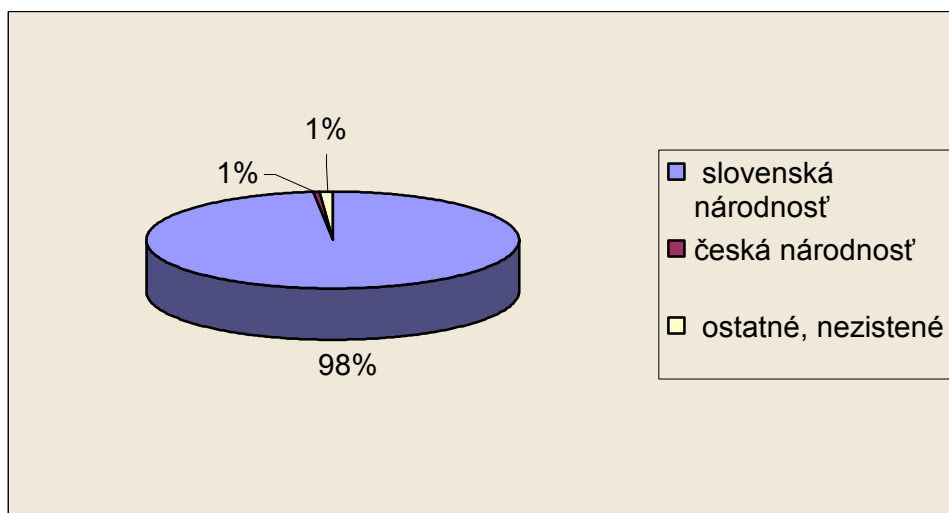
Náboženské vyznanie / cirkev	Muži	Ženy	Spolu
Rímskokatolícka cirkev	539	545	1 084
Gréckokatolícka cirkev	-	-	-
Pravoslávna cirkev	-	-	-
Evanjelická cirkev augsburského vyznania	1	1	2
Reformovaná kresťanská cirkev	-	-	-
Evanjelická cirkev metodistická	-	-	-
Apoštolská cirkev	-	-	-
Starokatolícka cirkev	-	-	-
Bratská jednota baptistov	-	-	-
Cirkev československá husitská	-	-	-
Cirkev adventistov siedmeho dňa	-	-	-
Cirkev bratská	-	-	-
Kresťanské zbory	-	-	-
Židovské náboženské obce	-	-	-
Náboženská spoločnosť Jehovovi svedkovia	-	-	-
Ostatné	0	1	1
Bez vyznania	2	1	3
Nezistené	13	8	21
<b>Spolu</b>	<b>539</b>	<b>545</b>	<b>1 084</b>

### 4.3. Národnostné skupiny

Z hľadiska národnostného zloženia možno považovať obyvateľstvo Hornej Poruby za homogénne. 98% obyvateľov je slovenskej národnosti, zvyšné 2% tvoria obyvatelia českej národnosti a nezistené národnosti.

( tabuľka č. 4.3.1. Národnostné skupiny v obci, graf č. 4.3.1. Národnostné skupiny v obci )

Graf č. 4.3.1. Národnostné skupiny v obci



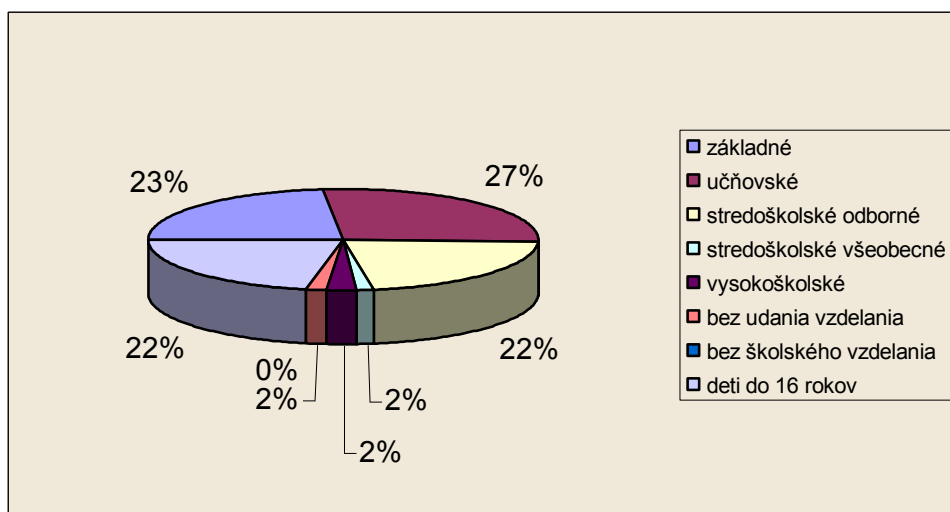
Tabuľka č. 4.3.1. Národnostné skupiny v obci

Národnosť	Muži	Ženy	Spolu
Slovenská	544	549	1 093
Maďarská	-	-	-
Rómska	-	-	-
Rusínska	-	-	-
Ukrajinská	-	-	-
Česká	4	3	7
Nemecká	-	-	-
Poľská	-	-	-
Chorvátska	-	-	-
Srbská	-	-	-
Ruská	-	-	-
Židovská	-	-	-
Ostatné, nezistené	7	4	11
<b>Spolu</b>	<b>555</b>	<b>556</b>	<b>1 111</b>

### 4.4. Stupeň a druh vzdelania

V obci Horná Poruba tvorí skupina ľudí so základným vzdelaním 23,4% z celkového počtu obyvateľstva. Vysokoškolsky vzdelaných vyjadruje 2,34% zastúpenie. Populáciu detí základných škôl, materských škôl a detí predškolského veku tvorí skupina tvoriaca 22% ( tabuľka č. 4.4.1. Najvyšší stupeň školského vzdelania v obci, graf č. 4.4.1. Najvyšší stupeň školského vzdelania v obci )

Graf č. 4.4.1. Najvyšší stupeň školského vzdelania v obci



Tabuľka č. 4.4.1. Najvyšší stupeň školského vzdelania v obci

Najvyšší skončený stupeň školského vzdelania	Muži	Ženy	Spolu
Základné	79	181	260
Učňovské (bez maturity)	171	75	246
Stredné odborné (bez maturity)	75	57	132
Úplné stredné učňovské (s maturitou)	32	24	56
Úplné stredné odborné (s maturitou)	46	64	110
Úplné stredné všeobecné	1	14	15
Vyššie	2	1	3
Vysokoškolské bakalárske	-	-	-
Vysokoškolské magisterské, inžinierské, doktorské	13	13	26
Vysokoškolské doktorandské	-	-	-
Vysokoškolské spolu	13	13	26
Vysokoškolské podľa zamerania:			
- univerzitné	2	4	6
- technické	6	3	9
- ekonomické	2	5	7
- poľnohospodárske	1	1	2
- ostatné	2	0	2
Ostatní bez udania školského vzdelania	11	7	18
Ostatní bez školského vzdelania	1	1	2
Deti do 16 rokov	124	119	243
<b>Spolu</b>	<b>555</b>	<b>556</b>	<b>1 111</b>

### Úroveň informatizácie

Miestna knižnica je otvorená 1x týždenne 3 hodiny, nie je internetizovaná  
Školská knižnica je dostupná deťom navštevujúcim ZŠ

### Verejné inštitúcie

Obecný úrad Horná Poruba  
Farský úrad Horná Poruba

### Zdravotnícke služby dostupné mimo územia obce

Nemocnica s poliklinikou v Ilave

### Sociálne služby dostupné mimo územia obce

Detský domov v Ilave  
Domov dôchodcov v Ilave

**Peňažné a bankové služby**  
Pošta a.s. - pošta Horná Poruba

**Peňažné a bankové služby dostupné mimo územia obce**  
Slovenská sporiteľňa a.s. filiálka Ilava

**Inštitúcie pre záujmovú činnosť dostupné mimo územia obce**  
Centrum voľného času v Ilave, EŠU Ilava, EŠU Dubnica

### Školské zariadenia

ZŠ Horná Poruba

Školu navštevujú žiaci 1. až 4. ročníka ZŠ z Hornej Poruby

- Materiálno-technické zabezpečenie: rekonštrukcia kotolne - vykurovanie biomasou, 12 PC s plným vybavením ( 6 PC Inforek, 6 PC Telecom ), chodba prispôbená výučbe telocviku, školské ihrisko ( štandardné vybavenie ), školská jedáleň
- Pedagogický personál: 5 zamestnancov z toho 1 externý , nepedagogický personál: 2
- Mimoškolské aktivity: krúžková činnosť- šikovné ruky, PC krúžok, prírodovedný krúžok, spolupráca zo Základnou umeleckou školou v Ilave, krúžky: tanečný, výtvarný, hudobný, PC - v rámci grafiky, rodičia sú zapojení do všetkých krúžkových činností a usporadúvajú rôzne akcie v rámci krúžkov.

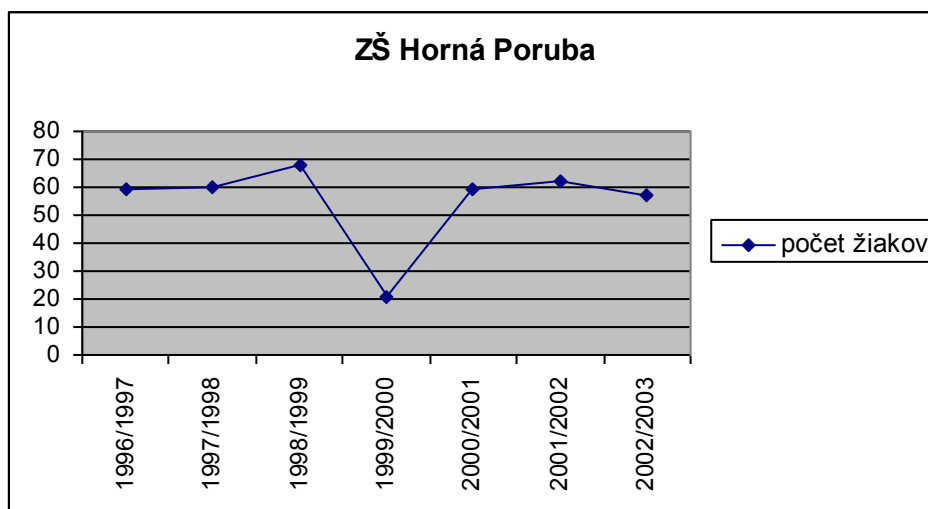
Počet žiakov zo sociálne znevýhodnených rodín: 2

Počet rómskych detí: 1

Počet hendikepovaných žiakov: 0

( tabuľka č. 4.4.2. Počet žiakov ZŠ Horná Poruba, graf č. 4.4.2. Počet žiakov ZŠ Horná Poruba )

Graf č. 4.4.2. Počet žiakov ZŠ Horná Poruba



Tabuľka č. 4.4.2. Počet žiakov ZŠ Horná Poruba

ZŠ Horná Poruba							
Šk.rok	1996/1997	1997/1998	1998/1999	1999/2000	2000/2001	2001/2002	2002/2003
poč.žiakov	59	60	68	21	59	62	57



## ZŠ Medňanského a Hviezdoslavova v Ilave

ZŠ v Ilave navštevujú aj žiaci 5. – 9. ročníka z Hornej Poruby

- Pedagogický personál: ZŠ Hviezdoslavova – 15 pedagógov, 9 nepedagogických pracovníkov, ZŠ Mednianska – 25 pedagógov, 11 nepedagogických pracovníkov, cudzie jazyky angličtina a nemčina
- Mimoškolské aktivity ZŠ Mednianska : súťaže Hviezdoslavov Kubín, Šaliansky Maťko, Rozprávkové vretienko, výtvarné súťaže, olympiády ( fyzikálna, matematická, geografická ), krúžky - PC krúžok, výtvarný, hudobný, šikovné ruky, turistický, športový, literárny, spevácky, lyžiarsky, deti navštevujú ZUŠ a centrum voľného času, tieto inštitúcie sú financované cez školské normatívy a spadajú pod mesto

Počet žiakov zo sociálne znevýhodnených rodín z Hornej Poruby:0

Počet rómskych žiakov z Hornej Poruby:0

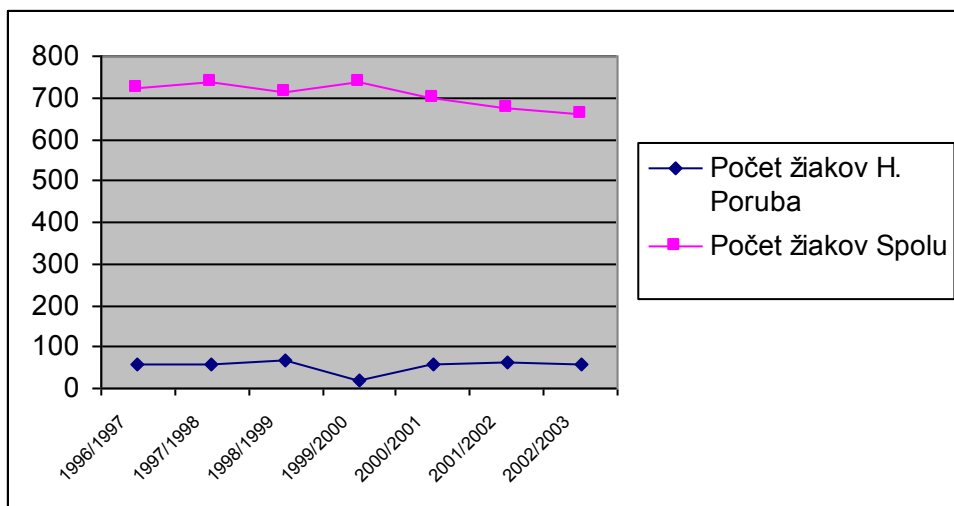
Počet hendikepovaných žiakov z Hornej Poruby:0

( tabuľka č. 4.4.3. Počet žiakov ZŠ Ilava, graf č. 4.4.3. Počet žiakov ZŠ Medňanského a Hviezdoslavova Ilava )

Poznámka:

Informácie o počte žiakov z Hornej Poruby škola neposkytla, celkový počet žiakov oboch škôl bez rozdelenia podľa miesta bydliska

Graf č. 4.4.3. Počet žiakov ZŠ Medňanského a Hviezdoslavova Ilava



Tabuľka č.4.4.3. Počet žiakov ZŠ Ilava

ZŠ Medňanského a Hvizdoslavova Ilava											
Šk.rok		1994/1995	1995/1996	1996/1997	1997/1998	1998/1999	1999/2000	2000/2001	2001/2002	2002/2003	2003/2004
Počet žiakov	H. Poruba	60	54	59	60	67	21	58	62	56	49
	Spolu	neud.	neud.	725	736	712	739	698	675	661	neud.

## 4.5. Spoločenské organizácie, zruční a talentovaní ľudia, významní rodáci

### Spoločenské organizácie

Najstaršou spoločenskou organizáciou v obci je ochotnícke divadlo Vapeč. Údaj o ňom pochádza už z roku 1920. Do svojich divadelných vystúpení zakomponávajú aj porubské zvyky a tradície a porubskú ľudovú hudbu.

Požarný zbor v Hornej Porube má za sebou viac ako 75 rokov činnosti. Okrem likvidácie požiarov sa venuje aj kultúrnym akciám v obci.

Futbalový klub funguje s rôznymi úspechmi či neúspechmi od roku 1949. Ostatné znovuoživenie nastalo v roku 1989, keď futbalisti Hornej Poruby vyhrali štvrtú triedu a postúpili do tretej. a v roku 1993 sa prebojovali do druhej triedy, teda do okresného majstrovstva. ( tabuľka 4.5.1. Spoločenské organizácie, tabuľka 4.5.2. Aktivity spoločenských organizácií ).

Tabuľka 4.5.1. Spoločenské organizácie Tabuľka 4.5.2. Spoločenské organizácie

Spoločenské organizácie				
	organizácia	Kontaktná osoba	Činnosť	Tel./iný kontakt
1	<b>Divadlo Vapeč, Horná Poruba a ženský spevácky zbor</b>	Meliš Stanislav	režisér, vedúci	048/4465 736 0902/211 728
		Pučeková Božena	zástupca	
		Drestová Terézia	hospodár	
2	<b>ZO SZZP – zväz invalidov, Horná Poruba</b>	Červený Rudolf	predseda	042/4460 086
3	<b>ZO SZZ, Horná Poruba</b>	Dresto Jozef	tajomník	
		Hnát Milan	pokladník	
		Kočka Ján	predseda	
4	<b>Futbalový klub, Horná Poruba</b>	Puček Pavol	predseda	0907/788 259
5	<b>Dobr. hasičský zbor, Horná Poruba</b>	Janco Juraj	veliteľ HZ	
		Chovan Marián	predseda	

Tabuľka 4.5.2. Aktivity spoločenských organizácií

Aktivity spoločenských organizácií			
názov podujatia	organizátor		rozsah podujatia
Porubské derby		1x ročne	regionálne
Country bál – trampský festival		1 x ročne	medzinárodné
Štefánský výstup na Vapeč		1x ročne	regionálne
Vianočné vystúpenie divadla Vapeč	Divadlo Vapeč	1x ročne	Lokálne
Farské tábory	Farský úrad horná Poruba		regionálne

### Významní rodáci:

Štefan Závodník - zaslúžil sa o rozvoj školstva ,bol propagátorom spolkov striezlivosti, ale aj včelárstva, ovocinárstva. Literárne diela: Škola dedinská alebo spôsob ľahkého uvedenia škôl dedinských, Hlas pastírsky, Včelár na Slovensku. Rodný dom Štefana Závodníka sa v Hornej Porube zachoval dodnes.

Podklady pre audit ľudské, spoločenské zdroje a inštitúcie boli čerpané zo zdrojov:

Inštitúcie:

- Štatistický úrad Trenčín
- Obecný úrad Horná Poruba
- ZŠ Horná Poruba, ZŠ
- Mestský úrad Ilava

Spoločenské a záujmové združenia v obci Horná Poruba

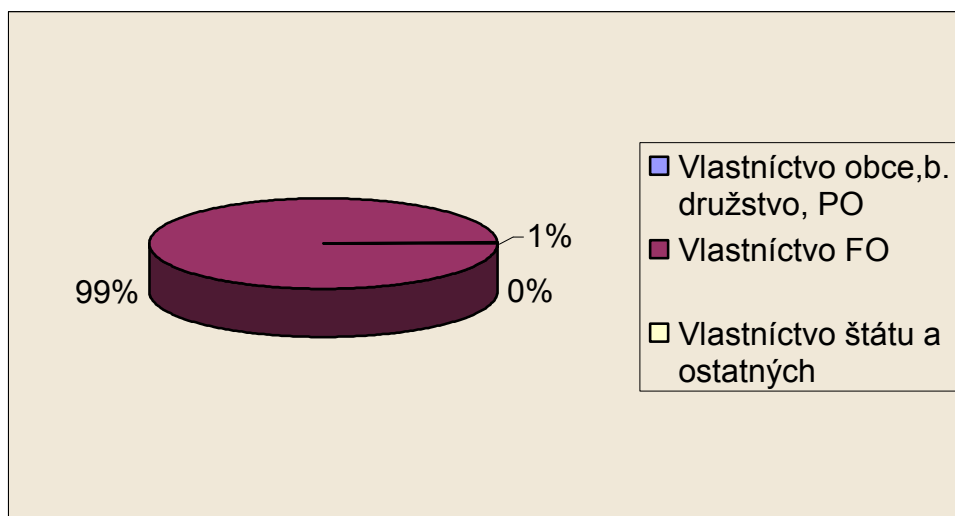
## 5. Materiálne zdroje

### 5.1. Bývanie a bytový fond

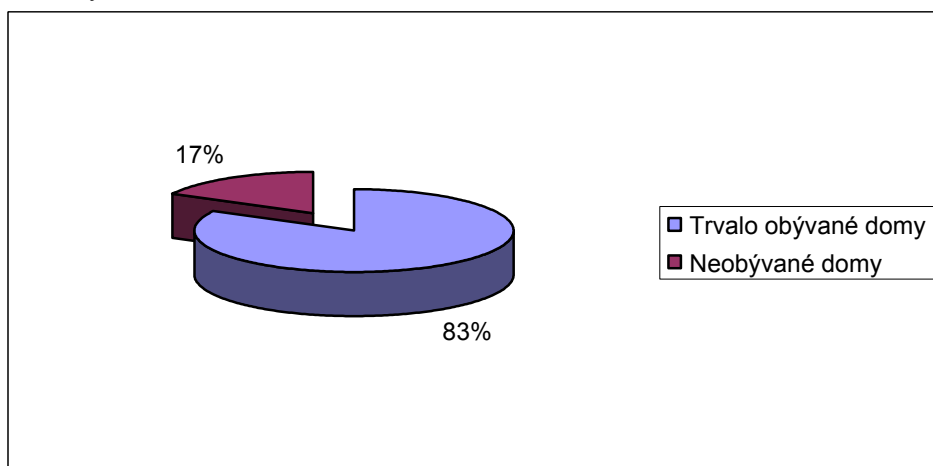
Domový fond v Hornej Porube tvoria takmer výlučne rodinné domy. Až 99% domov je vo vlastníctve FO, 17% domov je neobývaných.

( tabuľka č. 5.1.1. Bývanie a bytový fond, graf č. 5.1.1. Domový fond obce, graf č. 5.1.2. Využitie domového fondu obce )

Graf č. 5.1.1. Domový fond obce



Graf č. 5.1.2. Využitie domového fondu obce



Tabuľka č. 5.1.1. Bývanie a bytový fond

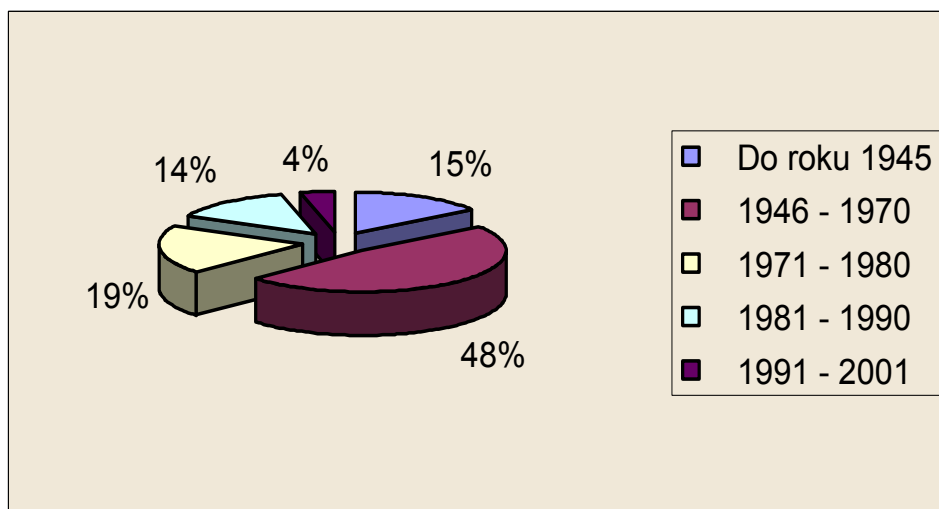
Počet	Rodinné domy	Bytové domy	Ostatné budovy	Spolu	V nich byty spolu	V %
<b>Domov spolu</b>	349	0	11	360	360	100
<b>Trvale obývané domy</b>	289	0	0	289	308	100
v [%]	82,8	0		82,8	83,69	-
<b>Vlastníctvo b. družstvo</b>	0	0	0	0	0	-
<b>Vlastníctvo obec</b>	0	0	0	0	0	-
<b>Vlastníctvo FO</b>	287	0	0	287	287	77,98
<b>Vlastníctvo PO</b>	0	0	0	0	0	-
<b>Vlast.ostat. a štátnych</b>	2	0	0	2	2	0,54
<b>Neobývané</b>	60	0	11	71	71	16,3
<b>Priemerný vek domu</b>	38	0	0	-	-	-

## Obdobie výstavby domového a bytového fondu

Najviac domov – 48%, bolo postavených v období rokov 1946 – 1970 a odvtedy sa výstavba domov pravidelne znižuje.

( tabuľka č. 5.1.2. Obdobie výstavby bytov, graf č. 5.1.3. Obdobie výstavby bytového fondu v obci )

Graf č. 5.1.3. Obdobie výstavby bytového fondu v obci



Tabuľka č. 5.1.2. Obdobie výstavby bytov

Obdobie výstavby bytov	V rodinných domoch	V bytových domoch	V domovom fonde spolu
Do roku 1945	46	0	46
1946-1970	149	0	149
1971-1980	59	0	59
1981-1990	42	0	42
1991-2001	12	0	12
Spolu	308	0	308

## 5.2. Nedostatočne kapacitne využitá alebo voľné hospodárske budovy

Tabuľka č. 5.2.1. Voľné budovy

Voľná budova	Majiteľ	Súčasná hodnota v Sk	Stav, v akom sa nachádza	Záujem/nezáujem majiteľa využiť budovu a na čo
Dom č.s. 247	obec H.Poruba	200 000	v rekonštrukcii	klub mládeže
Dom č.s. 128	obec H.Poruba	100 000	v rekonštrukcii	ubytovacie zariadenie

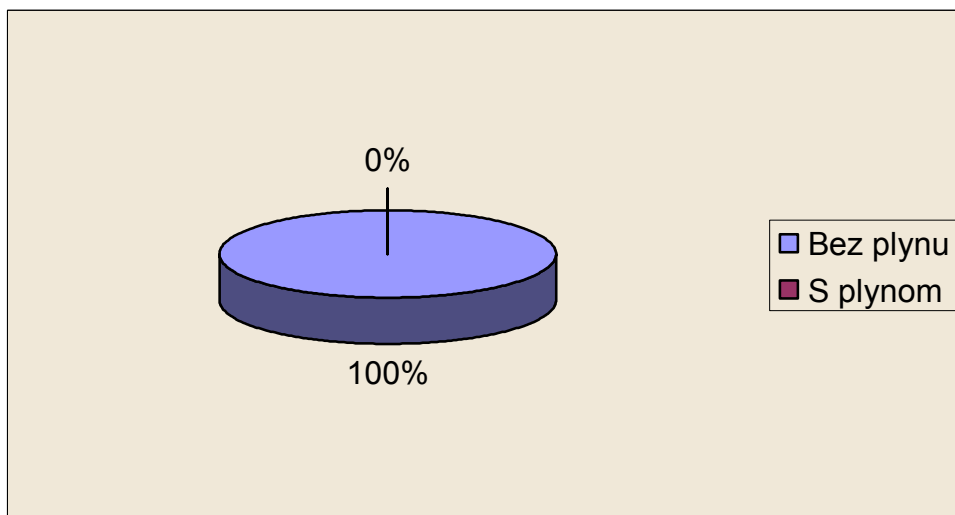
## 5.3. Technická infraštruktúra

Plyn v obci nie je zavedený. 94% obývaných bytov je vybavených vodovodom, pripojeným na verejný vodný zdroj, alebo vlastný vodný zdroj. Bez kanalizačnej prípojky je až 97% obývaných bytov, septikom alebo domácou ČOV je vybavených 70% obývaných bytov, 64% obývaných bytov je vybavených splachovacím záchodom a 82% obývaných bytov je vybavených kúpeľňou. Obec má rozvod miestneho rozhlasu a verejného osvetlenia, technológia je však už morálne opotrebená a poruchová. Telefónny rozvod sa v obci nachádza, káblová televízia v obci nie je zavedená,

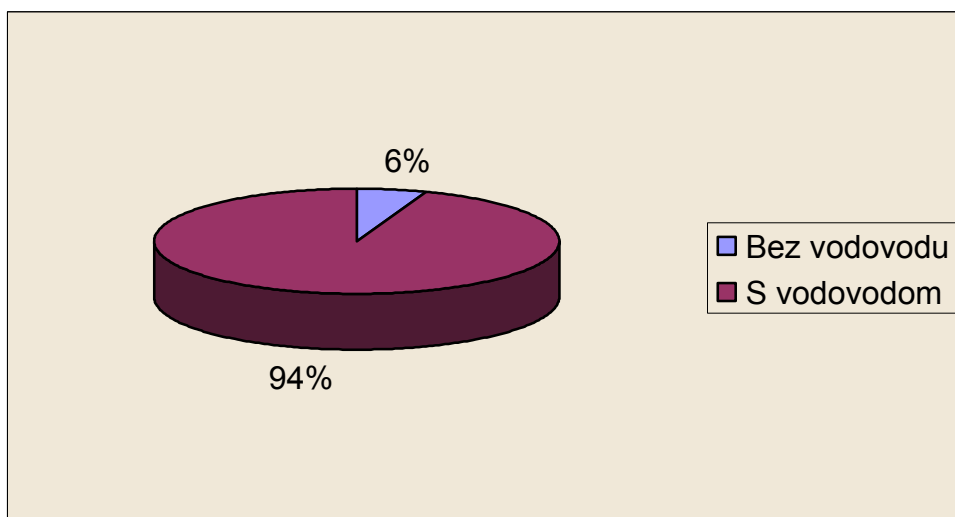
( tabuľka č. 5.3.1.. Vybavenie bytov, tabuľka č. 5.3.2. Vybavenosť obce technickou infraštruktúrou,

graf č. 5.3.1. Vybavenie obývaných bytov v obci plynom, graf č. 5.3.2. Vybavenie obývaných bytov v obci vodovodom, graf č. 5.3.3. Vybavenie obývaných bytov v obci kanalizáciou, graf č. 5.3.4. Vybavenie obývaných bytov v obci septikom prípadne ČOV, graf č. 5.3.5. Vybavenie obývaných bytov v obci splachovacím záchodom, graf č. 5.3.6. Vybavenie obývaných bytov v obci kúpeľňou )

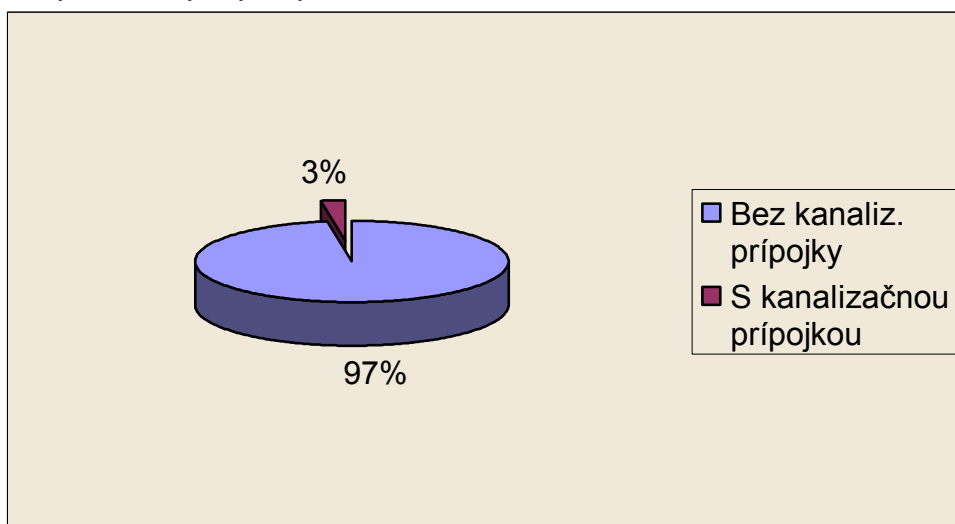
Graf č. 5.3.1. Vybavenie obývaných bytov v obci plynom



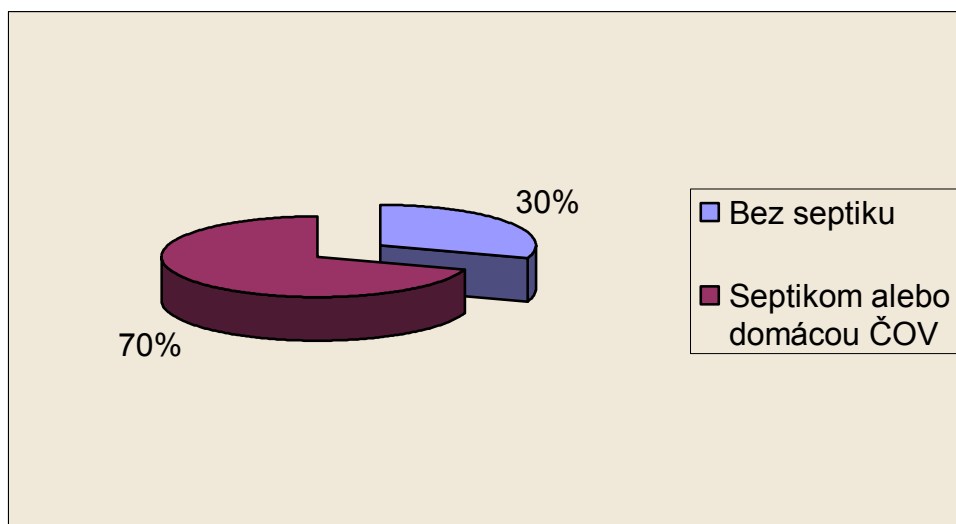
Graf č. 5.3.2.. Vybavenie obývaných bytov v obci vodovodom



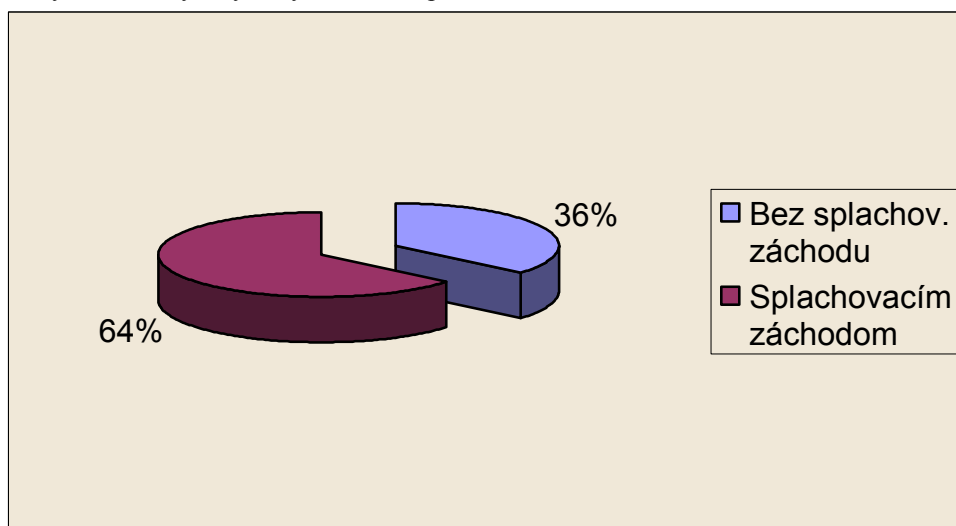
Graf č. 5.3.3.. Vybavenie obývaných bytov v obci kanalizáciou



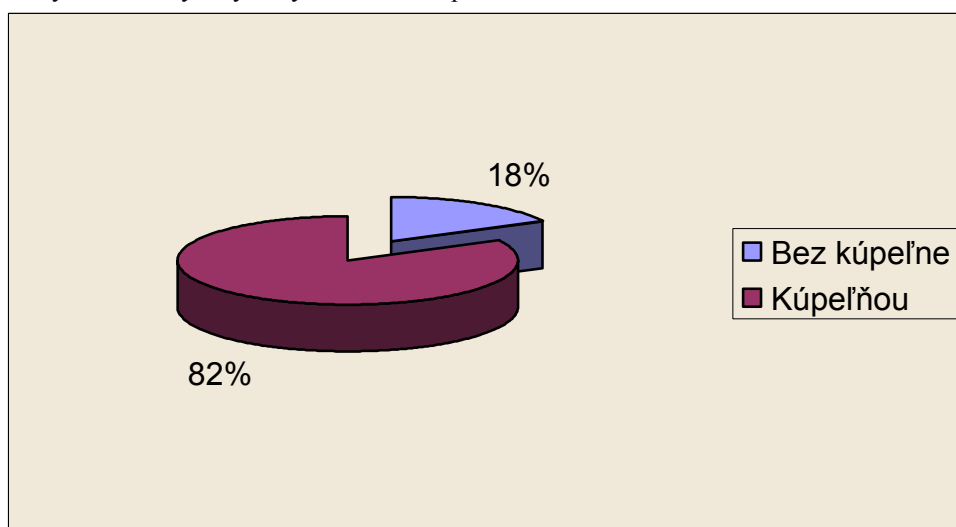
Graf č. 5.3.4. Vybavenie obývaných bytov v obci septikom prípadne ČOV



Graf č. 5.3.5. Vybavenie obývaných bytov v obci splachovacím záchodom



Graf č. 5.3.6. Vybavenie obývaných bytov v obci kúpeľňou



Tabuľka č. 5.3.1 Vybavenie bytov

Vybavenie bytov	Počet	%
<b>Bytov spolu</b>	308	100
<b>S plynom</b>	0	0
<b>S vodovodom</b>	290	94,15
<b>S kanalizačnou prípojkou</b>	8	2,59
<b>Septikom alebo domácou ČOV</b>	215	69,8
<b>Splachovacím záchodom</b>	197	63,96
<b>Kúpeľňou</b>	254	82,46

Tabuľka č. 5.3.2. Vybavenosť obce technickou infraštruktúrou

Vybavenosť obce technickou infraštruktúrou					
Cestná sieť v km	35	Separovaný	áno	Autob. spojenie	áno
cesty 1. kat	0	Domové ČOV	áno	Z toho expresné	nie
cesty 2 kat.	11	Vykurovanie plynom	nie	Telefónny rozvod	áno
Ostatné	24	Vykurovanie elektrinou	nie	Rozhlas	áno
Železničná sieť v km	0	Vyk. tuhým palivom	áno	Káblová TV	nie
Plyn v m	0	Vedenie el. energie	áno	TV signál	dobrý
Kanalizácia v m	0	Vzdušné	áno	Signál mobil. telefónnych sietí	dobrý
ČOV	0	Káblové	áno	Regionálne trasy TI	nie
Vodovod v m	11000	Želez. stanica	nie	Medzinárodné trasy TI	nie
Vodný zdroj	Áno	Vlakové spoje	nie		
Zber TKO	Áno	Želez. zastávka	nie		
Klasický	Áno	Autobus. stanica	nie		

### Komunikačná infraštruktúra

Cestnú sieť obce tvorí 35 km komunikácií II.triedy a miestnych komunikácií. Vzhľadom na potrebu prepojenosti jednotlivých častí obce je cestná sieť dostatočná, je však nevyhovujúca po kvalitatívnej stránke. Obec leží mimo hlavných dopravných ťahov, prchádzajú ňou iba prímestské autobusové spoje. Najbližšia autobusová a železničná stanica sa nachádza v Ilave.

### Infraštruktúra voľného času

V obci sa nachádza 1 futbalové ihrisko so šatňami, trampske táborysiet' miestnych komunikácií, lesných a poľných ciest a ich prepojenosť na okolité obce vytvára mimoriadne vhodné predpoklady pre zriaďovanie cyklotrás a turistických trás. Pri príležitosti výročia Hornej Poruby bol v obci vybudovaný prírodný amfiteáter. Kultúrny dom je zrekonštruovaný, chýba v ňom vybavenie kuchyne.

### Vysporiadanie vlastníckych vzťahov

Obec má spracovaný Register obnovenej evidencie pozemkov, neprebegli tu pozemkové úpravy, nemá vypracované územné plány.

Tabuľka č. 5.3.3. Kultúrne a spoločenské zariadenia

kultúrny dom zrekonštruovaný	1
Kostol sv. Kataríny Alexandrijskej	1
Kaplnka	1
farský úrad	áno
amfiteáter	1
trampské tábory	13

### 5.3.Majetok obce

Tabuľka 5.3.1. Majetok obce

Majetok obce	hodnota k 30.11.2004 v Sk
Obrcný úrad	1.400.000
Kultúrny dom	7.000.000
Požiarna zbrojnica	800.000
Základná škola	1.800.000
Dom smútku	300.000
Akcie v združení Biomasa	9.000.000
<b>Spolu</b>	<b>20.300.000</b>

Podklady pre audit materiálne zdroje boli čerpané zo zdrojov:

Inštitúcie:

- Štatistický úrad Trenčín
- Katastrálny úrad v Trenčíne
- Obecný úrad Horná Poruba

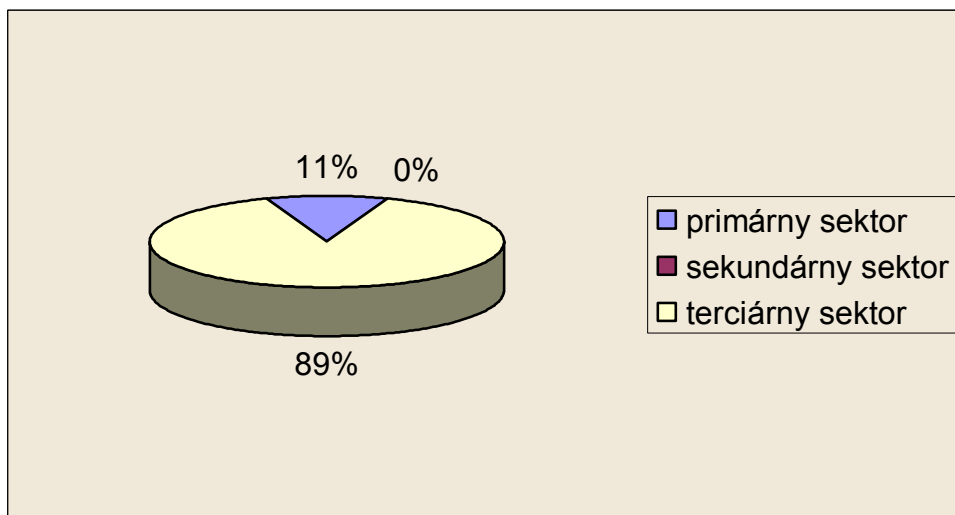
## 6 Ekonomické zdroje

### 6.1. Ekonomické sektory a ich zastúpenie v odvetviach

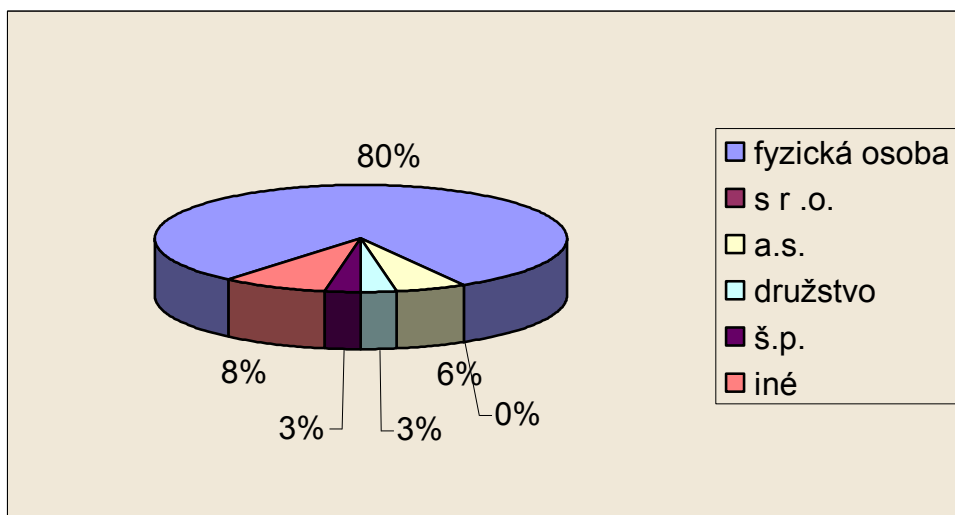
Zastúpenie podnikateľských subjektov v Hornej Porube je najsilnejšie v terciárnom sektore – 89%. Tento sektor vytvára 15 pracovných miest. Rovnaký počet pracovných miest vytvára 1 poľnohospodárske družstvo v primárnom sektore, v ktorom pôsobia aj ďalšie 3 podnikateľské subjekty v oblasti lesníctva – samozamestnávateľa. 80% podnikateľov sú FO, z nich prevažná časť podniká v oblasti stavebníckych, dopravných a reštauračných služieb. FO vytvárajú najviac pracovných príležitostí v terciárnom sektore. Sekundárny sektor v obci zastúpený nie je. ( tabuľka č. 6.1.1. Ekonomické sektory, ich zastúpenie, odvetvia v sektoroch, graf č. 6.1.1. Zastúpenie podnikateľských subjektov v sektoroch, graf č. 6.1.2. Zastúpenie podnikateľských subjektov v obci, graf č. 6.1.3. Zamestnanosť v rámci sektorov, graf č. 6.1.4. Zamestnanosť v rámci podnikateľských subjektov )

Graf č. 6.1.1. Zastúpenie podnikateľských subjektov v sektoroch

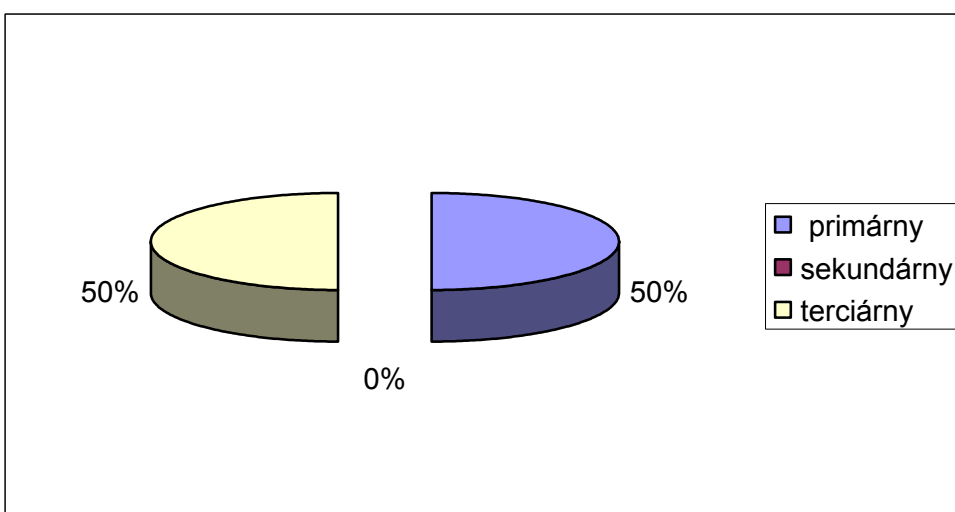




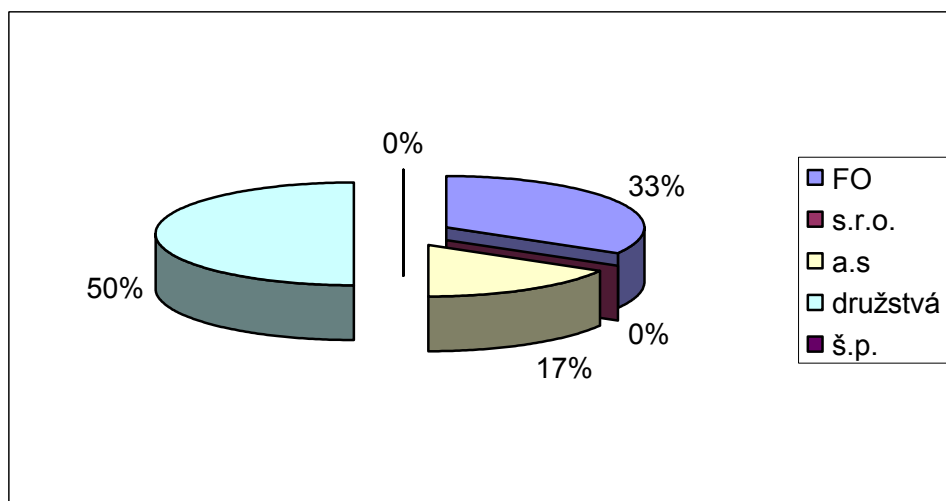
Graf č. 6.1.2. Zastúpenie podnikateľských subjektov v obci



Graf č. 6.1.3. Zamestnanosť v rámci sektorov



Graf č. 6.1.4. Zamestnanosť v rámci podnikateľských subjektov



Tabuľka č. 6.1.1. Ekonomické sektory, ich zastúpenie, odvetvia v sektoroch

Sektor	Fyzická osoba		s. r. o.		a. s.		družstvo		š.p.		Iné	
	Počet subj.	Počet zam.	Počet subj.	Počet zam.	Počet subj.	Počet zam.	Počet subj.	Počet zam.	Počet subj.	Počet zam.	Počet subj.	Počet zam.
<b>Primárny</b>	<b>1</b>	<b>0</b>					<b>1</b>	<b>15</b>	<b>1</b>	<b>0</b>	<b>1</b>	<b>0</b>
Poľnohospodárstvo							1	15				
Lesníctvo	1	0							1	0	1	0
Rybné hospodárstvo												
<b>Sekundárny</b>												
Sklársky priemysel												
Drevospracujúci priemysel												
Potravinársky priemysel												
Spotrebný priemysel												
<b>Terciárny</b>	<b>28</b>	<b>10</b>			<b>2</b>	<b>5</b>					<b>2</b>	<b>0</b>
Obchod	Potraviny	2	4									
	Rozličný tovar											
	Stavebniny											
Služby	Ubytovacie											
	Rešť a pohostins.	4	5									
	Soc. a zdravot.											
	Dopravné	8	1			1	2					
	Osobné											
Peňaž. a bankov.	1	0			1	3						

	Poraden.a vzdeláv.	1	0										
	Stavebníc- ke	12	0								2	0	
	Iné												

## 6.2. Podnikateľská sféra a zamestnanosť

Zamestnanie v obci Horná Poruba vytvára v rovnakej miere primárny a terciárny sektor. Najviac – 15 pracovných miest vytvára 1 poľnohospodárske družstvo a 10 pracovných miest vytvorilo 7 FO. Zvyšných 21 FO sú samozamestnávateľia.

( tabuľka č. 6.2.1. Podnikateľská sféra a zamestnanosť , graf č. 6.1.4. Zamestnanosť v rámci podnikateľských subjektov )

Tabuľka č. 6.2.1. Podnikateľská sféra a zamestnanosť

Sektor		FO samozam.	FO zam. len rodinných prísl.	FO zamestnáva aj cudzích	FO popri zamestnaní
			Počet zamest.	Počet zamest.	
<b>Primárny</b>		<b>1</b>			
Poľnohospodárstvo					
Lesníctvo		1			
Rybné hospodárstvo					
<b>Sekundárny</b>					
Sklársky priemysel					
Drevosprac.priemysel					
Potravínarský priemysel					
Spotrebný priemysel					
<b>Terciárny</b>		<b>28</b>		<b>10</b>	
Obchod	Potraviny	2		4	
	Rozlič.tovar				
	Stavebniny				
Služby	Ubytovacie				
	Rešt.a pohos.	4		5	
	Soc. a zdrav.				
	Dopravné	8		1	
	Osobné				
	Peňaž. a bank.	1			
	Porad.a vzdeláv	1			
	Stavebnícke	12			
Iné					

## 6.3. Zamestnanosť v odvetviach hospodárstva

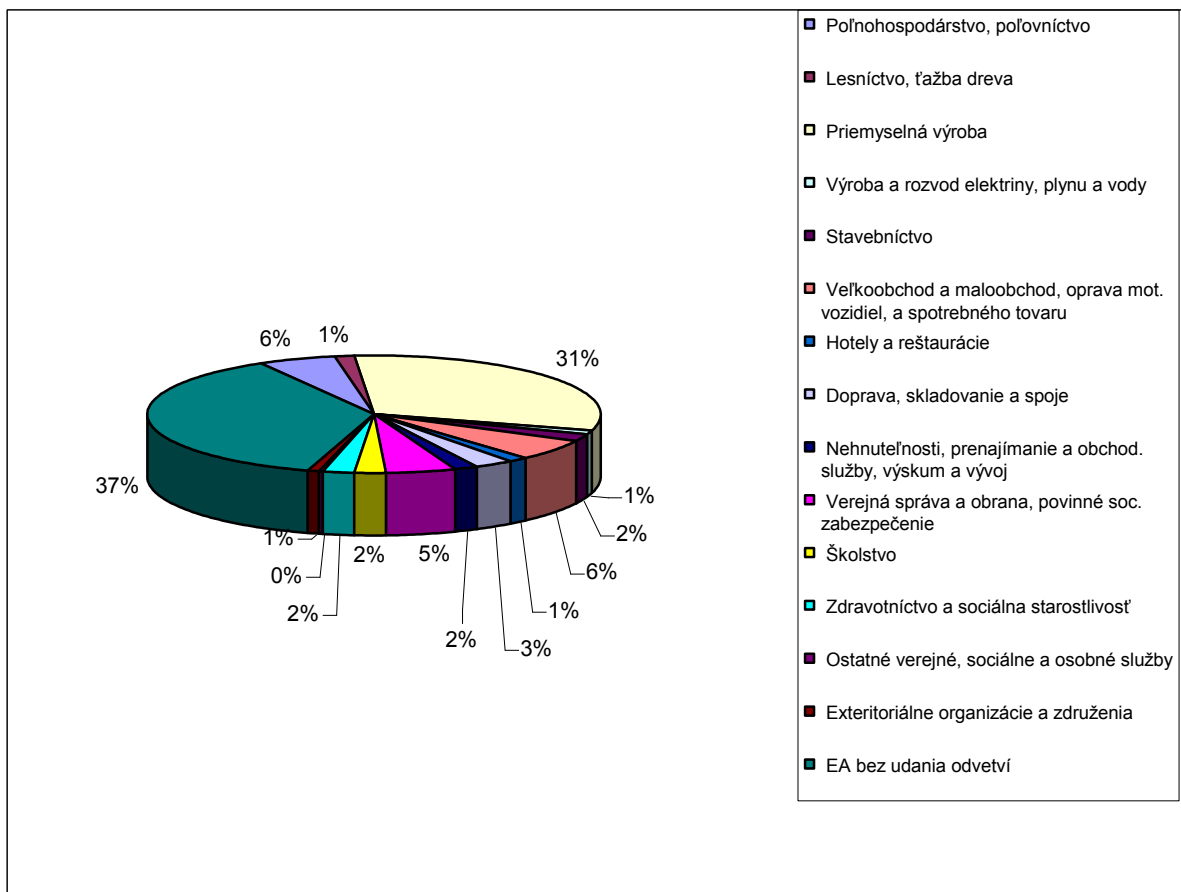
V obci Horná Poruba je najväčšou skupinou ekonomickej činnosti skupina s neidentifikovanou ekonomickou činnosťou v počte 205 ľudí. V priemyselnej výrobe pracuje viac ako 171 ľudí. V porovnaní s ostatnými obcami mikroregionu je vyššie percentuálne zastúpenie obyvateľov pracujúcich v poľnohospodárstve a lesníctve.

( tabuľka č. 6.3.1. Zamestnanosť v odvetviach hospodárstva, graf č. 6.3.1.Zamestnanosť v odvetviach hospodárstva )

Tabuľka č. 6.3.1. Zamestnanosť v odvetviach hospodárstva

Odvetvie hospodárstva	muži	ženy	spolu	z toho odchádza do zamest.
Poľnohospodárstvo, poľovníctvo a súvisiace služby	14	17	31	11
Lesníctvo, ťažba dreva a pridružené služby	4	3	7	6
Rybolov, chov rýb	-	-	-	-
Ťažba nerastných surovín	-	-	-	-
Priemyselná výroba	107	64	171	152
Výroba a rozvod elektriny, plynu a vody	6	1	7	7
Stavebníctvo	10	0	10	10
Veľkoobchod a maloobchod, oprava motorových vozidiel, motocyklov a spotrebného tovaru	15	18	33	24
Hotely a reštaurácie	3	5	8	1
Doprava, skladovanie a spoje	8	7	15	10
Peňažníctvo a poisťovníctvo	-	-	-	-
Nehnutelnosti, prenajímanie a obchodné služby, výskum a vývoj	7	3	10	9
Verejná správa a obrana, povinné sociálne zabezpečenie	16	11	27	5
Školstvo	1	11	12	4
Zdravotníctvo a sociálna starostlivosť	0	13	13	11
Ostatné verejné, sociálne a osobné služby	1	1	2	2
Súkromné domácnosti s domácim personálom	-	-	-	-
Exteritoriálne organizácie a združenia	2	2	4	4
EA bez udania odvetví	112	93	205	63
<b>Spolu</b>	<b>306</b>	<b>249</b>	<b>555</b>	<b>319</b>

Graf č. 6.3.1. Zamestnanosť v odvetviach hospodárstva



### Zamestnanosť verejného sektora

Vo verejnej správe pracujú 3 pracovníci v administratíve, vo funkcii štatutárneho zástupcu je 1 starosta. OcÚ zamestnáva ľudí poberajúcich aktivačný príspevok. Počet ľudí zamestnávajúcich v inej ako administratívnej profesii je nezistený.

### Nezamestnanosť

Nezamestnaní z Hornej Poruby spadajú pod obvodný úrad sídlia v Ilave. Ako negatívne možno vnímať zrušenie kontaktných miest, ktoré pomáhali ľuďom eliminovať osobné výdavky v súvislosti s kontaktnými návštevami týchto úradov. V stratégii by bolo potrebné zohľadniť prepravné náklady a vzdialenosti nezamestnaných, ktoré predstavujú 30 – 40 km. Obdobné výdavky treba spomenúť s návštevami nezamestnaných evidovaných len ako poberateľov sociálnych príspevkov.

Miera nezamestnanosti v Hornej Porube sa pohybuje v hodnotách 6,28%

( tabuľka č. 6.3.2. Nezamestnanosť v obci Horná Poruba )

Okresná pôsobnosť úradov:

Úrad práce, sociálnych vecí a rodiny v Dubnici nad Váhom

Tabuľka č. 6.3.2. Nezamestnanosť v obci Horná Poruba

Ukazovatele produktívnej demografie a nezamestnanosti	Horná Poruba
Produktívne obyvateľstvo 1996	652
Produktívne obyvateľstvo 1997	615
Rast/pokles produktívneho obyvateľstva s pred. obdobím	-
Produktívne obyvateľstvo 1998	623
Rast/pokles produktívneho obyvateľstva s pred. obdobím	+
Produktívne obyvateľstvo 1999	637

Rast/pokles produktívneho obyvateľstva s pred. obdobím	+
Produktívne obyvateľstvo 2000	651
Rast/pokles produktívneho obyvateľstva s pred. obdobím	+
Produktívne obyvateľstvo 2001	650
Rast/pokles produktívneho obyvateľstva s pred. obdobím	-
Produktívne obyvateľstvo 2002	652
Rast/pokles produktívneho obyvateľstva s pred. obdobím	+
Nezamestnaní k 31. 10. 2004	41
<b>Miera nezamestnanosti v %</b>	<b>6,28</b>

Vysvetlivky k tabuľke:

- + porovnávaný rok s predchádzajúcim zaznamenáva rast v počte
- porovnávaný rok s predchádzajúcim zaznamenáva pokles v počte
- /+ porovnávaný rok s predchádzajúcim zaznamenáva rovnakú tendenciu

### Pracovná migrácia

Tabuľka pracovnej migrácie ( tabuľka č. 6.3.3. Pracovná migrácia ) vyjadruje, že 57,47 % ekonomicky aktívneho obyvateľstva je zamestnaná mimo svojho bydliska, pričom vzdialenosť do zamestnania v rámci okresu sa pohybuje od 15 do 35 km a nieje výnimočné ani dochádzanie za prácou do iných obalstí Slovenska a do zahraničia. K tomuto ukazovateľu je potrebné priradiť aj množstvo žiakov, študentov, ktorí dochádzajú do škôl mimo obce.

Tabuľka č. 6.3.3.. Pracovná migrácia

Pracovná migrácia			
Obec	Počet ekon. aktívnych	Počet dochádzajúcich	% pracovnej migrácie
Horná Poruba	555	319	57,47

Podklady pre audit ekonomické zdroje boli čerpané zo zdrojov:

Internetové stránky:

- [www.minv.sk](http://www.minv.sk)
- [www.tsk.sk](http://www.tsk.sk)

Inštitúcie:

- Úrad práce, sociálnych vecí a rodiny v Prievidzi
- Štatistický úrad Trenčín
- Obecný úrad Horná Poruba
- Podnikateľské subjekty pôsobiace na území obce Horná Poruba

## 7. Stratégia rozvoja obce

### 7.1. Vízia

My obyvatelia žijúci v obci Horná Poruba, vedomí si svojej zodpovednosti za život súčasnej i budúcich generácií prejavujeme vôľu podieľať sa na tvorbe programu trvaloudržateľného rozvoja obce

***Naša vízia na nasledujúce obdobie rokov 2007 – 2013 je:***

- v obci žijú vzdelaní, tolerantní a vzájomne komunikujúci ľudia, uchovávajúci, rozvíjajúci a propagujúci svoje kultúrne dedičstvo
- obyvatelia žijú v čistom a zdravom životnom prostredí, s dostatkom priestoru na trávenie voľného času, oddych, rekreáciu a športové vyžitie
- v obci je komplexne dobudovaná infraštruktúra, sú vytvorené podmienky pre individuálnu bytovú výstavbu, je vybudovaná sieť kultúrnych a športových zariadení a obyvatelia majú zabezpečenú kvalitnú sociálnu a zdravotnú starostlivosť
- prosperita obce je zabezpečená fungujúcou miestnou ekonomikou a službami, s dôrazom na využitie potenciálu krajiny pre rozvoj cestovného ruchu

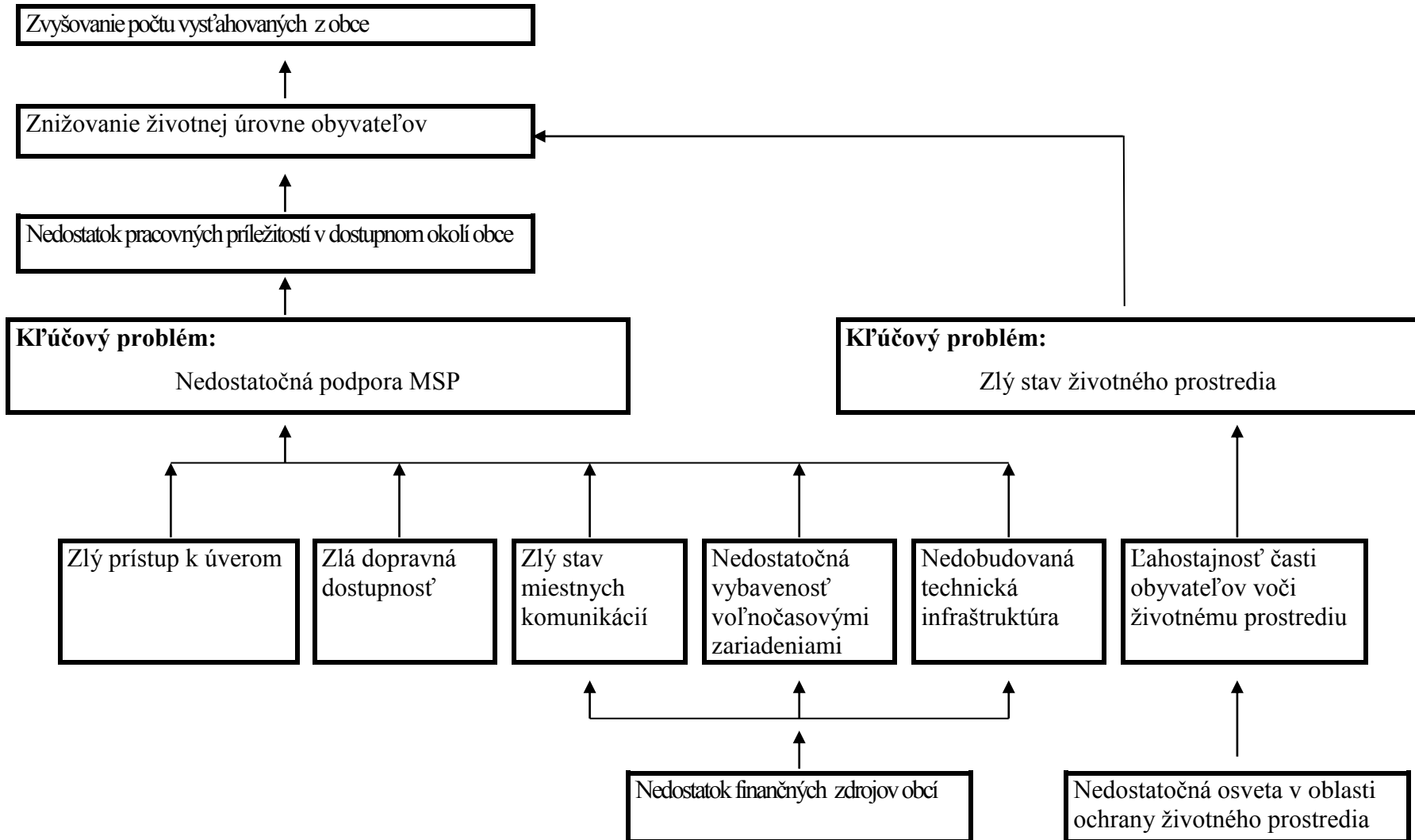
## 7.2. SWOT analýza

Silné stránky	Slabé stránky
<ul style="list-style-type: none"> <li>• dlhodobo relatívne nízka miera nezamestnanosti</li> <li>• ochota ľudí cestovať za prácou do vzdialených miest</li> <li>• silné zastúpenie aktívnych záujmových združení</li> <li>• lokalpatriotizmus obyvateľov</li> <li>• atraktívna príroda, rozmanitosť fauny a flóry</li> <li>• bohatý poľovný revír</li> <li>• relatívne čisté životné prostredie</li> <li>• vysoká kvalita podzemných vôd</li> <li>• zavedený separovaný zber odpadu</li> <li>• zavedené vykurovanie budovy ZŠ biomasou</li> <li>• zrekonštruovaný kultúrny dom</li> <li>• existencia trampských táborov, amfiteátra, športového ihriska</li> <li>• vhodné podmienky pre budovanie náučných, turistických a cykloturistických chodníkov</li> <li>• zachovávané tradície, zvyky, remeslá</li> <li>• vysoký potenciál územia pre rozvoj cestovného ruchu</li> <li>• vysoká miera flexibility malého a stredného podnikania</li> <li>• lacná pracovná sila</li> <li>• udržiavané TTP</li> <li>• vysoký podiel lesných pozemkov</li> <li>• dostatok kapacít v pôdno-klimatických podmienkach pre chov hovädzieho dobytku, ošípaných, hydiny, oviec a kôz</li> </ul>	<ul style="list-style-type: none"> <li>• nízka kúpyschopnosť obyvateľov</li> <li>• nedostatok pracovných príležitostí na území obce a v jej dostupnom okolí</li> <li>• obmedzenia v chránených oblastiach</li> <li>• nízka environmentálna uvedomelosť obyvateľov - existencia čiernych skládok odpadu</li> <li>• málo separovaných komodít</li> <li>• absencia kanalizácie, ČOV</li> <li>• znečistenie ovzdušia vplyvom vykurovania fosílnym palivom</li> <li>• nedobudovaná technická infraštruktúra</li> <li>• zlý stav dopravnej infraštruktúry</li> <li>• zlý stav a energetická náročnosť budov</li> <li>• nízka miera internetizácie domácností</li> <li>• absencia verejného prístupu na internet</li> <li>• absencia územných / urbanistických plánov</li> <li>• vysoká miera drobných vlastníkov pôdy</li> <li>• nedostatok ubytovacích a stravovacích zariadení</li> <li>• zastaralé technológie a strojové vybavenie</li> <li>• nedostatočný investičný kapitál pre rozvoj MSP</li> <li>• nedostatok finančných zdrojov obce</li> <li>• nedostatočne pokryté spracovateľské kapacity vlastnej surovinovej produkcie</li> <li>• nedostatočná propagácia územia</li> <li>• nedostupnosť podnikateľských úverov</li> </ul>
Príležitosti	Ohrozenia

<ul style="list-style-type: none"> <li>• environmentálna výchova obyvateľov</li> <li>• organizovanie školení, kurzov, prednášok</li> <li>• intenzifikácia separovaného zberu</li> <li>• regulácia, čistenie vodných zdrojov</li> <li>• budovanie kanalizácie, ČOV</li> <li>• využívanie alternatívnych zdrojov energie</li> <li>• udržiavanie TTP</li> <li>• budovanie a rekonštrukcia športových a voľnočasových zariadení</li> <li>• rekonštrukcia a modernizácia budov</li> <li>• internetizácia</li> <li>• budovanie a rekonštrukcia miestnych komunikácií, lesných a poľných ciest</li> <li>• uchovávanie historického a kultúrneho dedičstva</li> <li>• propagácia</li> <li>• inovácia a modernizácia technológií, strojového vybavenia</li> <li>• podpora rozvoja lesníctva tradičného a alternatívneho poľnohospodárstva</li> <li>• podpora rozvoja MSP</li> <li>• využitie potenciálu územia pre rozvoj cestovného ruchu</li> <li>• vytváranie priaznivých podmienok pre investorov</li> <li>• využívanie podporných programov z EÚ</li> </ul>	<p><b><i>Vnútorne</i></b></p> <ul style="list-style-type: none"> <li>• skepsa a ľahostajnosť obyvateľov</li> <li>• ovplyvnenie tradícií “ duchom komercie“</li> <li>• uprednostňovanie konkurenčných lacnejších, často nekvalitných zahraničných produktov pred domácimi</li> <li>• nedostatok skúseností v podnikaní v oblasti cestovného ruchu</li> <li>• nedostatok investičného kapitálu</li> <li>• neprehľadné vlastnícke vzťahy</li> <li>• nedôvera k podnikateľom “zvonka“</li> <li>• nízka kúpyschopnosť obyvateľov</li> </ul> <p><b><i>Vonkajšie</i></b></p> <ul style="list-style-type: none"> <li>• negatívne dopady rozvoja cestovného ruchu : ohrozenie súkromia, rast kriminality, vandalizmus, zvýšené znečisťovanie životného prostredia</li> <li>• nestabilná legislatíva</li> <li>• konkurencia atraktívnejších lokalít s rozvinutým cestovným ruchom</li> <li>• korupcia</li> <li>• nízka vymožiteľnosť práva</li> <li>• nízka úroveň platobnej disciplíny</li> </ul>
---	--

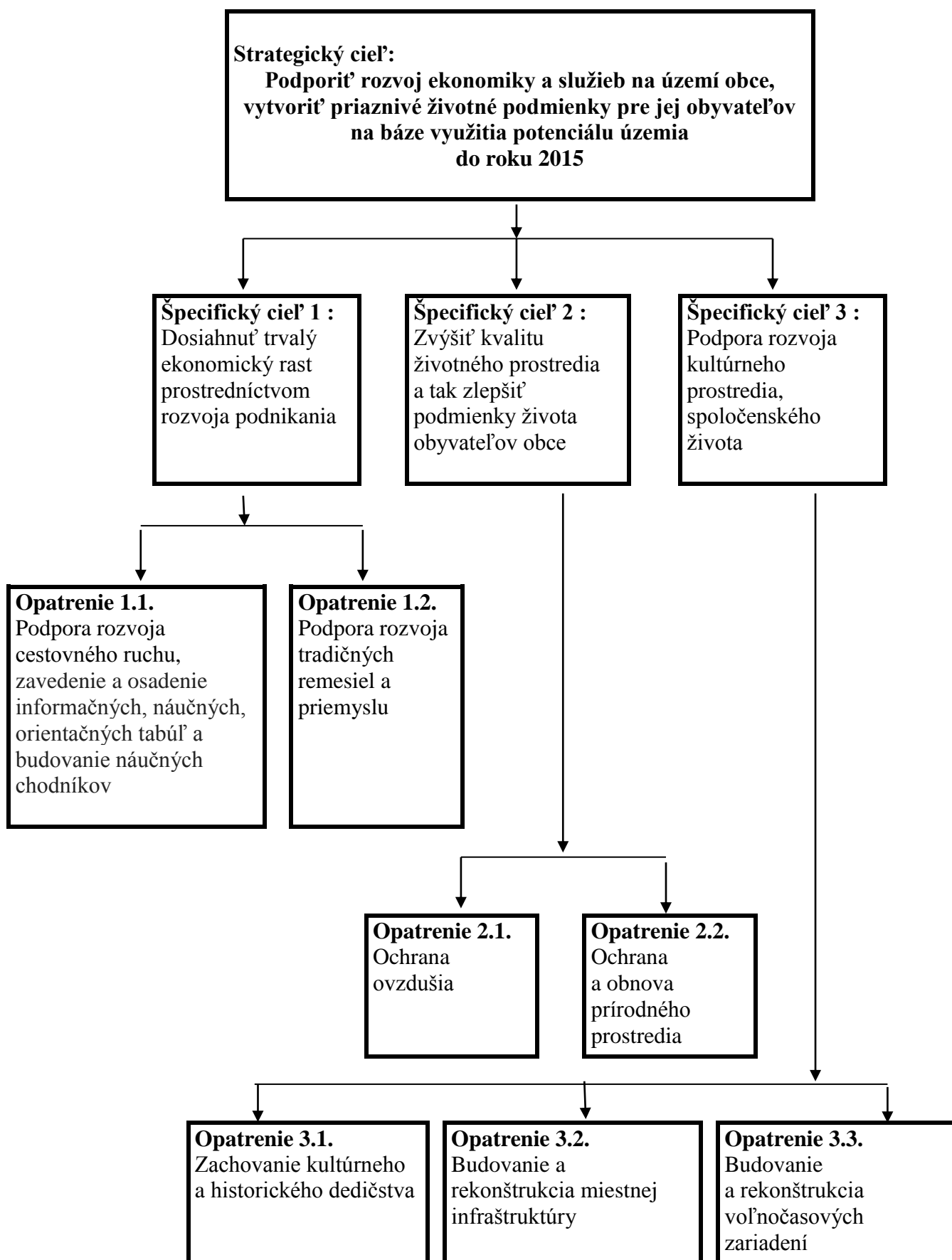


### 7.3. Problémová analýza





#### 7.4. Strategické a špecifické ciele, opatrenia



### 8. Akčný a finančný plán

Kroky Projekty	Osobná Inšt. zodpoved.	Miesto	Metódy Postupy	Čas	Rozpočet	Zdroje	Monitorvacie indikátory
Prestavba obecnej budovy č.s. 247 na klub mládeže	Obec Horná Poruba	Horná Poruba		<b>2007 - 2009</b>	<b>1,7 mil</b>	vlastné: 0,085 úvery: <b>ŠR,EF: 1,615</b>	
Prestavba obecnej budovy č.s. 128 na ubytovacie zariadenie	Obec Horná Poruba	Horná Poruba		<b>2007 - 2008</b>	<b>2,5 mil</b>	vlastné: 0,5 úvery: <b>ŠR,EF: 2,0</b>	
Vydanie propagačného materiálu o Hornej Porube	Obec Horná Poruba	Horná Poruba		<b>2007</b>	<b>0,2 mil</b>	vlastné: 0,05 úvery: <b>ŠR,EF: 0,15</b>	
Výstavba asfaltového ihriska	Obec Horná Poruba	Horná Poruba		<b>2007</b>	<b>1,0 mil</b>	vlastné: 1,0 úvery: <b>ŠR,EF:</b>	
Výstavba bytového domu	Obec Horná Poruba	Horná Poruba		<b>2007 - 2008</b>	<b>15,0 mil</b>	vlastné: 0,5 úvery: 8,9 <b>ŠR,EF: 5,6</b>	
Úprava potoka	Obec Horná Poruba	Horná Poruba		<b>2007</b>	<b>1,5 mil</b>	vlastné: 0,075 úvery: <b>ŠR,EF: 1,425</b>	
Rekonštrukcia budovy ZŠ	Obec Horná Poruba	Horná Poruba		<b>2007 - 2008</b>	<b>7,0 mil</b>	vlastné: 0,350 úvery: <b>ŠR,EF: 6,650</b>	

Rekonštrukcia obecného úradu	Obec Horná Poruba	Horná Poruba		<b>2009 - 2010</b>	<b>10,5 mil</b>	vlastné: 0,1 úvery: ŠR,EF: <b>10,4</b>	
Rozšírenie obecného vodojemu	Obec Horná Poruba	Horná Poruba		<b>2010</b>	<b>5,0 mil</b>	vlastné: 0,5 úvery: ŠR,EF: <b>4,5</b>	
Výstavba bytového domu II.	Obec Horná Poruba	Horná Poruba		<b>2010 - 2011</b>	<b>15,0 mil</b>	vlastné: 0,5 úvery: 8,9 ŠR,EF: <b>5,6</b>	
Rekonštrukcia miestnych komunikácií	Obec Horná Poruba	Horná Poruba		<b>2012 - 2013</b>	<b>10,0 mil</b>	vlastné: 0,5 úvery: ŠR,EF: <b>9,5</b>	
Obstaranie komunálnej techniky vrátane príslušenstva	Obec Horná Poruba	Horná Poruba		<b>2010 - 2013</b>	<b>0,1 mil</b>	vlastné: 0,02 úvery: ŠR,EF: <b>0,08</b>	
Výstavba areálu pre cestovný ruch	Obec Horná Poruba	Horná Poruba		<b>2009 - 2012</b>	<b>8,0 mil</b>	vlastné: 0,35 úvery: ŠR,EF: <b>7,65</b>	
Výstavba cyklotrás a náučných chodníkov	Obec Horná Poruba	Horná Poruba		<b>2009 - 2013</b>	<b>1,2 mil</b>	vlastné: 0,1 úvery: ŠR,EF: <b>1,1</b>	